



แผนพัฒนาการเรียนการสอน และการทดสอบภาษาอังกฤษสำหรับนิสิต มจร

สถาบันภาษา มหาวิทยาลัยมหาจุฬาลงกรณราชวิทยาลัย
พ.ศ. ๒๕๖๘ – ๒๕๗๒



สถาบันภาษา มหาวิทยาลัยมหาจุฬาลงกรณราชวิทยาลัย
ตำบลลำไทร อำเภอน้อย จังหวัดพระนครศรีอยุธยา

คำนำ

สถาบันภาษา มหาวิทยาลัยมหาจุฬาลงกรณราชวิทยาลัย ร่วมกับ คณะกรรมการจัดทำ แผนพัฒนาทักษะภาษาอังกฤษของนิสิต มหาวิทยาลัยมหาจุฬาลงกรณราชวิทยาลัย ได้จัดทำ แผนพัฒนาการเรียนการสอนและการทดสอบภาษาอังกฤษสำหรับนิสิต มจร พ.ศ. ๒๕๖๘ – ๒๕๗๒ เพื่อให้สอดคล้องกับประกาศคณะกรรมการมาตรฐานการอุดมศึกษา เรื่อง นโยบายการยกระดับ มาตรฐานภาษาอังกฤษในสถาบันอุดมศึกษา พ.ศ. ๒๕๖๗ โดยได้รับการอนุมัติจากคณะกรรมการ ประจำสถาบันภาษา ในคราวประชุมครั้งที่ ๑/๒๕๖๘ เมื่อวันที่ ๑๙ กุมภาพันธ์ พ.ศ. ๒๕๖๘ และต่อมาสถาบันภาษา ได้เสนอขออนุมัติมหาวิทยาลัยออกประกาศเกี่ยวกับการเรียนการสอน หลักสูตรอังกฤษของสถาบันภาษา พ.ศ. ๒๕๖๘ รวมถึงปฏิทินการเรียนการสอนภาษาอังกฤษระดับ ปริญญาตรี โท เอก เพื่อเป็นแนวปฏิบัติในภาพรวมของมหาวิทยาลัย พร้อมกันนี้สถาบันภาษาได้ รวบรวมข้อบังคับและประกาศของมหาวิทยาลัยที่เกี่ยวข้องมาไว้ในภาคผนวกท้ายเล่ม เพื่อความ สะดวกในการอ้างอิงและการดำเนินการของทุกส่วนงานที่เกี่ยวข้องต่อไป

สถาบันภาษา
มหาวิทยาลัยมหาจุฬาลงกรณราชวิทยาลัย



สารบัญ

เรื่อง	หน้า
คำนำ	ก
สารบัญ	ข
บทนำ	1
แผนพัฒนาการเรียนการสอนและการทดสอบภาษาอังกฤษ	12
ภาคผนวก	18
- ประกาศคณะกรรมการมาตรฐานอุดมศึกษาเรื่อง นโยบายการยกระดับมาตรฐานภาษาอังกฤษในสถาบันอุดมศึกษา พ.ศ.๒๕๖๗	20
- ประกาศมหาวิทยาลัยมหาจุฬาลงกรณราชวิทยาลัย เรื่อง การศึกษาสำหรับชาวต่างประเทศ พ.ศ. ๒๕๕๒	22
- ข้อบังคับมหาวิทยาลัยมหาจุฬาลงกรณราชวิทยาลัยว่าด้วยการสอบวัดความรู้ภาษาอังกฤษสำหรับนิสิตหลักสูตรพุทธศาสตรดุษฎีบัณฑิต พุทธศักราช ๒๕๕๔	25
- ข้อบังคับมหาวิทยาลัยมหาจุฬาลงกรณราชวิทยาลัยว่าด้วยการสอบวัดความรู้ภาษาอังกฤษสำหรับนิสิตหลักสูตรระดับมหาบัณฑิต พ.ศ. ๒๕๕๗	27
- ข้อบังคับมหาวิทยาลัยมหาจุฬาลงกรณราชวิทยาลัยว่าด้วยเกณฑ์วัดระดับความรู้ภาษาอังกฤษสำหรับผู้เข้าศึกษาหลักสูตรระดับดุษฎีบัณฑิต พ.ศ.ศ.๒๕๕๙	29
- ประกาศมหาวิทยาลัยมหาจุฬาลงกรณราชวิทยาลัย เรื่อง เกณฑ์มาตรฐานภาษาอังกฤษสำหรับนิสิตหลักสูตรบัณฑิตศึกษา พ.ศ. ๒๕๖๐	31
- ประกาศสถาบันภาษา มหาวิทยาลัยมหาจุฬาลงกรณราชวิทยาลัย เรื่อง เกณฑ์มาตรฐานภาษาอังกฤษของระดับปริญญาตรี พ.ศ.๒๕๖๓	33
- ประกาศสถาบันภาษา มหาวิทยาลัยมหาจุฬาลงกรณราชวิทยาลัย เรื่อง การรับรองผลการเรียนภาษาอังกฤษสำหรับนิสิตระดับบัณฑิตศึกษา	35



สารบัญ (ต่อ)

เรื่อง	หน้า
- ประกาศมหาวิทยาลัยมหาจุฬาลงกรณราชวิทยาลัย เรื่องการกำหนดเป้าหมายผลสัมฤทธิ์ด้านทักษะภาษาอังกฤษของนิสิต พ.ศ. ๒๕๖๘	36
- ประกาศมหาวิทยาลัยมหาจุฬาลงกรณราชวิทยาลัย เรื่อง การเทียบหลักสูตรภาษาอังกฤษของสถาบันภาษา MCU 001 - 006 กับมาตรฐาน CEFR Companion Volume, 2020 Plus Level พ.ศ.๒๕๖๘	37
- ประกาศมหาวิทยาลัยมหาจุฬาลงกรณราชวิทยาลัย เรื่อง แนวปฏิบัติในการเรียนการสอนภาษาอังกฤษตามหลักสูตรของสถาบันภาษา พ.ศ. ๒๕๖๘	38
- คำชี้แจงสถาบันภาษา เกี่ยวกับการเรียนการสอนหลักสูตรภาษาอังกฤษระดับปริญญาตรี	42
- คำชี้แจงสถาบันภาษา เกี่ยวกับการเรียนการสอนหลักสูตรภาษาอังกฤษระดับปริญญาโท	46
- คำชี้แจงสถาบันภาษา เกี่ยวกับการเรียนการสอนหลักสูตรภาษาอังกฤษระดับปริญญาเอก	50
- ประกาศมหาวิทยาลัยมหาจุฬาลงกรณราชวิทยาลัย เรื่อง ปฏิทินการเรียนการสอนภาษาอังกฤษหลักสูตรของสถาบันภาษา ระดับปริญญาตรี ประจำปีการศึกษา ๒๕๖๘	55
- ประกาศมหาวิทยาลัยมหาจุฬาลงกรณราชวิทยาลัย เรื่อง ปฏิทินการเรียนการสอนภาษาอังกฤษหลักสูตรของสถาบันภาษา ระดับบัณฑิตศึกษา ประจำปีการศึกษา ๒๕๖๘	61
- ประกาศมหาวิทยาลัยมหาจุฬาลงกรณราชวิทยาลัย เรื่อง เกณฑ์การรับและการจ่ายเงินของสถาบันภาษา พ.ศ. ๒๕๖๘	68
- คำสั่งมหาวิทยาลัยมหาจุฬาลงกรณราชวิทยาลัย เรื่อง แต่งตั้งคณะกรรมการจัดทำแผนพัฒนาทักษะภาษาอังกฤษของนิสิต	71



บทนำ



๑. ชื่อส่วนงาน

ชื่อภาษาไทย : สถาบันภาษา มหาวิทยาลัยมหาจุฬาลงกรณราชวิทยาลัย

ชื่อภาษาอังกฤษ : Language Institute, Mahachulalongkornrajavidyalaya
University

๒. อำนาจหน้าที่และความรับผิดชอบสถาบันภาษา

สถาบันภาษา มหาวิทยาลัยมหาจุฬาลงกรณราชวิทยาลัย “มีอำนาจหน้าที่และความรับผิดชอบเกี่ยวกับการจัดการศึกษาและบริการด้านภาษาต่างประเทศแก่บุคลากรของมหาวิทยาลัยและบุคคลทั่วไป รวมทั้งส่งเสริมและพัฒนาเครือข่ายความร่วมมือด้านภาษาและวัฒนธรรมทั้งในระดับชาติ ระดับอาเซียน และระดับนานาชาติ และปฏิบัติหน้าที่อื่นที่เกี่ยวข้องหรือได้รับมอบหมาย”

๓. ส่วนงานของสถาบันภาษา

๑. ส่วนงานบริหาร มีอำนาจหน้าที่และความรับผิดชอบเกี่ยวกับงานบริหาร และงานสารนิเทศของสถาบัน และปฏิบัติงานอื่นที่เกี่ยวข้องหรือที่ได้รับมอบหมาย แบ่งออกเป็น ๒ กลุ่มงาน คือ

(๑) กลุ่มงานบริหาร

(๒) กลุ่มงานวางแผนวิจัยและพัฒนา

๒. ส่วนวิชาการ มีอำนาจหน้าที่และความรับผิดชอบเกี่ยวกับการวางแผนและพัฒนาหลักสูตรด้านภาษา งานบริการวิชาการของสถาบัน และปฏิบัติงานอื่นที่เกี่ยวข้องหรือที่ได้รับมอบหมาย แบ่งออกเป็น ๒ กลุ่มงาน คือ

(๑) กลุ่มงานจัดการศึกษา

(๒) กลุ่มงานบริการวิชาการ

๔. ความเป็นมาของสถาบันภาษา

ในวันศุกร์ที่ ๑๔ ธันวาคม พ.ศ. ๒๕๕๐ พระมหาสมจินต์ สมมาปณฺเฑ,ผศ,ดร. รองอธิการบดีฝ่ายวิชาการ กรรมการและเลขานุการสภาวิชาการ ได้เสนอเรื่องขออนุมัติโครงการตั้งศูนย์ภาษามหาวิทยาลัยมหาจุฬาลงกรณราชวิทยาลัย (MCU-LC) ต่อสภาวิชาการ ในคราวประชุมครั้งที่ ๑๑/๒๕๕๐ ณ ห้องประชุม ๒๐๕ อาคารมหาจุฬาลงกรณราชวิทยาลัย ตามที่กองวิชาการ สำนักงานอธิการบดี ได้มีหนังสือที่ ศธ ๖๑๐๐.๒/๙๒๐ ลงวันที่ ๖ ธันวาคม พ.ศ. ๒๕๕๐ เสนอมหาวิทยาลัย ซึ่งที่ประชุมในครั้งนั้นพิจารณาแล้ว มีมติให้เลื่อนการพิจารณาออกไปก่อน

ในวันพฤหัสบดีที่ ๑๙ มีนาคม พ.ศ. ๒๕๕๒ พระศรีคัมภีร์ญาณ, รศ.ดร. (พระพรหมวัชรธีรารจารย์, ศ.ดร.) รองอธิการบดีฝ่ายวิชาการ กรรมการและเลขานุการสภาวิชาการ ได้เสนอโครงการสอนภาษา มหาวิทยาลัยมหาจุฬาลงกรณราชวิทยาลัย (MCU-LI) ต่อสภาวิชาการ ในคราวประชุมครั้งที่ ๒/๒๕๕๒ ณ ห้องประชุม ๔๐๑ ชั้น ๔ อาคารสำนักงานอธิการบดี มหาวิทยาลัยมหาจุฬาลงกรณราชวิทยาลัย อำเภอวังน้อย จังหวัดพระนครศรีอยุธยา ตามที่กองวิชาการได้มี หนังสือ ที่ ศธ ๖๑๐๐.๒/๒๑๐ ลงวันที่ ๑๓ มีนาคม พ.ศ.๒๕๕๒ เสนอมหาวิทยาลัย ที่ประชุมพิจารณาแล้วมีมตินำโครงการดังกล่าวไปพิจารณาและปรับปรุงโครงการให้มีความกระชับและรัดกุมมากยิ่งขึ้น ต่อมาวันพฤหัสบดีที่ ๒๑ พฤษภาคม พ.ศ. ๒๕๕๒ พระศรีคัมภีร์ญาณ,รศ.ดร.(พระพรหมวัชรธีรารจารย์, ศ.ดร.) รองอธิการบดีฝ่ายวิชาการ กรรมการและเลขานุการสภาวิชาการ ได้เสนอโครงการสอนภาษามหาวิทยาลัยมหาจุฬาลงกรณราชวิทยาลัย (MCU-LI) ต่อสภาวิชาการ ในคราวประชุมครั้งที่ ๔/๒๕๕๒ ณ ห้องประชุม ชั้น ๔ อาคารสำนักงานอธิการบดี มหาวิทยาลัยมหาจุฬาลงกรณราชวิทยาลัย อำเภอวังน้อย จังหวัดพระนครศรีอยุธยา ตามที่กองวิชาการได้มีหนังสือ ที่ ศธ ๖๑๐๐.๒/๔๔๘ ลงวันที่ ๑๙ พฤษภาคม พ.ศ. ๒๕๕๒ เสนอต่อมหาวิทยาลัยฯ ที่ประชุมพิจารณาแล้ว จากนั้นในวันพฤหัสบดีที่ ๑๖ กรกฎาคม พ.ศ. ๒๕๕๒ พระศรีคัมภีร์ญาณ, รศ.ดร. รองอธิการบดีฝ่ายวิชาการ กรรมการและเลขานุการสภาวิชาการ ได้เสนอสภาวิชาการ ในคราวประชุมครั้งที่ครั้งที่ ๕/๒๕๕๒ อีกครั้งมีสาระสำคัญความว่า “ตามที่มหาวิทยาลัยมีนโยบายสอนภาษาเพื่อเพิ่มพูนความรู้ด้านภาษาต่างประเทศของบุคลากร นิสิต และบุคคลทั่วไป เป็นการเตรียมบุคลากร ทั้งผู้บริหารคณาจารย์ เจ้าหน้าที่ และนิสิต ให้มีความรู้ความสามารถ และมีความพร้อมในการปฏิบัติหน้าที่ตามพันธกิจของมหาวิทยาลัย อีกทั้งเป็นการเตรียมการให้องค์กรพร้อมที่จะเป็นศูนย์กลางการศึกษา

พระพุทธศาสนาทั้งในระดับชาติและนานาชาติ ฉะนั้น จึงเห็นสมควรให้มีการจัดตั้งสถาบันภาษามหาวิทยาลัยมหาจุฬาลงกรณราชวิทยาลัย (LIMCU)” ที่ประชุมพิจารณาแล้วมีมติเห็นชอบให้มีการจัดตั้งสถาบันภาษาตามที่เสนอ

การได้รับอนุมัติให้ตั้งส่วนงาน

ในวันอาทิตย์ที่ ๒๔ มกราคม พ.ศ. ๒๕๕๓ พระธรรมโกศาจารย์,ศ.ดร. (พระพรหมบัณฑิต) อธิการบดี ได้เป็นประธานในการเปิดสถาบันภาษาอย่างเป็นทางการ โดยมีคณะกรรมการบริหารสมาคมวิสาขบูชาโลก และคณะกรรมการบริหารสมาคมมหาวิทยาลัยพระพุทธศาสนานานาชาติ จำนวน ๔๓ รูป/คน จาก ๓๐ ประเทศ และผู้บริหาร คณาจารย์ เจ้าหน้าที่ นิสิตและบุคคลทั่วไปเข้าร่วมพิธีเปิดประมาณ ๕๐๐ รูป/คน โดยมีนายแพทย์รัศมี คุณหญิงสมปอง วรณิสสร เป็นประธานฝ่ายคฤหัสถ์ ซึ่งในพิธีเปิดครั้งนี้ สถาบันภาษาได้มอบทุนการศึกษาแก่ผู้บริหาร คณาจารย์ เจ้าหน้าที่ นิสิต และนักเรียนในพื้นที่อำเภอวังน้อย จังหวัดพระนครศรีอยุธยา จำนวน ๓๐ ทุน และวันที่ ๒๘ มีนาคม พ.ศ. ๒๕๕๔ มหาวิทยาลัยฯ ได้มีคำสั่งที่ ๑๖๖/๒๕๕๔ ลงวันที่ ๒๘ มีนาคม พ.ศ. ๒๕๕๔ แต่งตั้งคณะกรรมการการบริหารสถาบันภาษา มหาวิทยาลัยมหาจุฬาลงกรณราชวิทยาลัยชุดแรก โดยมีพระศรีคัมภีร์ญาณ, รศ.ดร. เป็นประธานกรรมการบริหาร และพระมหาหรรษา ธมฺมหาโส,ผศ.ดร. เป็นกรรมการและเลขานุการ และมหาวิทยาลัยได้มีคำสั่งที่ ๑๖๗/๒๕๕๔ ลงวันที่ ๒๘ มีนาคม พ.ศ. ๒๕๕๔ แต่งตั้งคณะกรรมการกองทุนสถาบันภาษา เพื่อให้การบริหารจัดการกองทุนสถาบันภาษามหาวิทยาลัยมหาจุฬาลงกรณราชวิทยาลัยให้เป็นไปโดยความเรียบร้อย มีประสิทธิภาพ และบรรลุประสงค์ตามข้อบังคับมหาวิทยาลัยฯ โดยมีพระธรรมโกศาจารย์,ศ.ดร. (พระพรหมบัณฑิต,ศ.ดร.) เป็นประธานกรรมการ และพระมหาหรรษา ธมฺมหาโส,ผศ.ดร. (พระเมธีวัชรบัณฑิต,ศ.ดร.) เป็นกรรมการและเลขานุการ

การแต่งตั้งผู้บริหารสถาบันภาษา

ในวันที่ ๔ กุมภาพันธ์ พ.ศ. ๒๕๕๔ มหาวิทยาลัย ได้มีคำสั่งที่ ๐๗๒/๒๕๕๔ ลงวันที่ ๔ กุมภาพันธ์ พ.ศ. ๒๕๕๔ แต่งตั้งพระมหาหรรษา ฉายา ธมฺมหาโส นามสกุล นิธิบุญยากร ตำแหน่งผู้ช่วยอธิการบดีฝ่ายวิชาการ ดำรงตำแหน่ง ผู้อำนวยการโครงการสถาบันภาษา วันที่ ๑๑ ตุลาคม ๒๕๕๕ มีคำสั่งที่ ๖๔๘/๒๕๕๕ มีแต่งตั้งให้ดำรงตำแหน่ง ผู้รักษาการในตำแหน่งผู้อำนวยการสถาบันภาษา และต่อมามหาวิทยาลัยมีคำสั่งแต่งตั้งให้ดำรงตำแหน่ง ผู้อำนวยการสถาบันภาษา รูปแรก และมีลำดับผู้บริหารดังนี้

รูปที่ ๑ พระมหาหรรษา ธมฺมหาโส (พระเมธีวัชรบัณฑิต ศ.ดร.)

พ.ศ. ๒๕๕๕-๒๕๕๙

รูปที่ ๒ พระราชวรมณี (พล อากาศโร) (พระธรรมวชิโรดม รศ.ดร.)

รักษาการ พ.ศ. ๒๕๕๙-๒๕๖๒

รูปที่ ๓ พระมหาสุรศักดิ์ ปัจจนตเสโน, ผศ.ดร. (พระสิทธิวัชรบัณฑิต)

พ.ศ. ๒๕๖๒-๒๕๖๕

รูปที่ ๔ พระมหาไพรัชน์ ธมฺมทีโป (พระครูปริยัติรัตนคุณบัณฑิต รศ.ดร.)

พ.ศ. ๒๕๖๕-ปัจจุบัน)

๕. วิสัยทัศน์ พันธกิจ ยุทธศาสตร์

๕.๑ วิสัยทัศน์

ศูนย์กลางการพัฒนาศักยภาพด้านภาษาเพื่อพัฒนาปัญญาและคุณธรรม

๕.๒ พันธกิจ

๑. จัดการเรียนการสอนด้านภาษา
๒. พัฒนางานวิจัยด้านภาษา
๓. ให้บริการวิชาการด้านภาษา
๔. ทำนุบำรุงพระพุทธศาสนาและศิลปวัฒนธรรม

๕.๓ ยุทธศาสตร์

๑. พัฒนาคุณภาพการจัดการศึกษาด้านภาษาสู่ความเป็นเลิศ
๒. บริการวิชาการด้านภาษาสู่มาตรฐานสากล
๓. พัฒนาระบบบริหารจัดการเพื่อเข้าสู่สังคมดิจิทัล

๖. ผู้บริหาร อาจารย์ และเจ้าหน้าที่ จำนวน ๑๘ รูป/คน

๑. ผู้บริหาร จำนวน ๔ รูป/คน ประกอบด้วย ผู้อำนวยการ รองผู้อำนวยการ ผู้อำนวยการส่วนงานบริหาร ผู้อำนวยการส่วนวิชาการ

๒. อาจารย์ อัตราจ้างรายปี จากรายได้ส่วนงาน จำนวน ๒ รูป/คน

๓. เจ้าหน้าที่ จำนวน ๑๒ รูป/คน แบ่งเป็น เจ้าหน้าที่ประจำอัตราในงบประมาณ ๖ รูป/คน เจ้าหน้าที่อัตราจ้างรายปี จากรายได้ส่วนงาน จำนวน ๓ รูป/คน เจ้าหน้าที่อัตราจ้างรายวัน จากรายได้ส่วนงาน จำนวน ๓ รูป/คน

๗. การเปิดหลักสูตร และการบริการวิชาการ

สถาบันภาษา มหาวิทยาลัยมหาจุฬาลงกรณราชวิทยาลัย ได้เปิดทำการเรียนการสอน หลักสูตรภาษาอังกฤษ ตามนโยบายมหาวิทยาลัย ดังนี้

๑. หลักสูตรระดับปริญญาตรี รายวิชา MCU 001 - 002 โดยส่วนงานจัดการศึกษาเป็นผู้จัดการเรียนการสอนเอง และสถาบันภาษาร่วมกำกับดูแล รวบรวมข้อมูลเสนอคณะกรรมการประเมินผลการเรียนภาษาอังกฤษอนุมัติ
๒. หลักสูตรระดับปริญญาโท รายวิชา MCU 003 - 004
๓. หลักสูตรระดับปริญญาเอก รายวิชา MCU 005 - 006
๔. หลักสูตร Preparation for MCU-GET

หลักสูตรระยะสั้นภาษาอังกฤษ เช่น Writing Skill & Grammar: FSA Strategy, Reading Skill: Organizational Base, Word Formation: Three Stages, Speaking & Listening Skills, English for Communication, ภาษาจีน ภาษาญี่ปุ่น และภาษาเมียนมา

ในส่วนการบริการวิชาการ มีการให้บริการแปลภาษา การจัดโครงการอบรมภาษาอังกฤษเพื่อเพิ่มศักยภาพทางด้านภาษาอังกฤษ ภาษาจีน ภาษาญี่ปุ่น ภาษาเมียนมาแก่คณาจารย์ เจ้าหน้าที่ นิสิต นักเรียน และประชาชนทั่วไป และภาษาอังกฤษแบบเข้มข้นสำหรับพระวิปัสสนาจารย์

การจัดการเปิดสอบวัดระดับภาษาอังกฤษตามมาตรฐานกระทรวงศึกษาธิการ และ ตามกรอบอ้างอิงของสภายุโรป หรือ CEFR (Common European Framework of Reference for Languages) เพื่อนำไปสู่เป้าหมายของการเรียนการสอน ตามที่มหาวิทยาลัยได้สนองตอบต่อประกาศกระทรวง อุดมศึกษา วิทยาศาสตร์ วิจัย และ นวัตกรรม (อว.) และสถาบันภาษา ได้วางแนวทางการจัดการเรียนการสอนตามแผนพัฒนาฯ ระดับภาษา 6 ปี โดยกำหนดให้มีการใช้เนื้อหาบทเรียน และวิธีการเรียนการสอนตามมาตรฐาน CEFR ที่จำเป็นต้องให้ผู้เรียนมีพื้นฐานความรู้ โดยกำหนดให้ผู้เรียนต้องสอบผ่านตามเกณฑ์ ทั้งนี้

โดยไม่นับรวมผลการเรียนระหว่างระดับ A1-B1 ทั้งนี้ เพื่อนำไปสู่การเรียนในระดับภาษาที่สูงขึ้นที่วัดระดับตามเกณฑ์ S/U (Satisfied-ผ่าน/Unsatisfied-ไม่ผ่าน) ในระดับ B2 สำหรับปริญญาตรี และ C1 (Beginner) สำหรับปริญญาโท และ C1+ (advanced) อันเป็นเกณฑ์มาตรฐานตามระดับที่กระทรวง อว. ที่มีหนังสือเรื่อง นโยบายการยกระดับมาตรฐานภาษาอังกฤษในสถาบันอุดมศึกษา พ.ศ. ๒๕๖๗ ลวท. วันที่ ๑๗ มกราคม ๒๕๖๗ ที่ “ให้สถาบันอุดมศึกษา จัดการเรียนการสอนภาษาอังกฤษโดยให้ในระดับปริญญาตรีอยู่ในระดับ B2 และ ระดับบัณฑิตศึกษา อยู่ในระดับ C1” โดยสถาบันภาษาตั้งเป้าหมายในปี ๒๕๖๘ ทำการเปิดการเรียนการสอนในระดับ A1, ในปี ๒๕๖๘, ระดับ A2 ในปี ๒๕๖๙, ระดับ B1 ในปี ๒๕๗๐, โดยในปี ๒๕๗๑ เปิดระดับ B2 ที่ผู้เรียนระดับปริญญาตรี จะต้องสอบผ่านตามเกณฑ์ของกระทรวงอว. ส่วนผู้เรียนระดับปริญญาโท เปิดการเรียนระดับ C1 เพื่อทำการสอนให้ผู้เรียนผ่านเกณฑ์ระดับดังกล่าว และ และระดับปริญญาเอก ระดับ C1+ ทั้งนี้ การกำหนดแผนระยะ ๖ ปีนี้ เป็นไปตามการดำเนินการแผนการพัฒนาทักษะทางภาษาอังกฤษของนิสิตที่มหาวิทยาลัยหลายแห่งรวมทั้งมหาวิทยาลัยมหาจุฬาลงกรณราชวิทยาลัย ได้เข้าร่วมประชุมเพื่อถกประเด็นการปฏิบัติตามคำสั่งของกระทรวงอว.ในหนังสือลวท.๑๗ มค.๖๗ และ ต่อมากระทรวง อว. ได้มีหนังสือตอบมายังประธานสภาคณะผู้บริหาร บัณฑิตศึกษาแห่งประเทศไทย เรื่อง ผลการสอบวัดความรู้และทักษะภาษาอังกฤษก่อนการสำเร็จการศึกษาของนิสิตนักศึกษา ลวท. วันที่ ๓ พฤษภาคม ๒๕๖๗ ว่า “ผลสัมฤทธิ์ทางด้านทักษะภาษาอังกฤษที่กำหนดตามประกาศฯ ดังกล่าว มิได้กำหนดให้เป็นเกณฑ์ในการสำเร็จการศึกษาของนิสิตนักศึกษาในแต่ละระดับ และ ไม่ใช่เป็นเกณฑ์ในการประเมินคุณภาพการศึกษาของสถาบันอุดมศึกษา โดยทั้งนี้ในการประเมินคุณภาพการศึกษา อาจพิจารณาถึงแผนการดำเนินการเพื่อการพัฒนาทักษะทางภาษาอังกฤษของนิสิตนักศึกษาตามแนวทางของประกาศฯ ข้างต้น” ต่อมา ซึ่งสถาบันภาษาได้ดำเนินการบรรจุไว้ในแผนพัฒนาทักษะภาษาอังกฤษของนิสิตตามแนวทางประกาศของกระทรวงอว.ดังแผนข้างต้นแล้ว

๘. นิสิตระดับปริญญาตรีและระดับบัณฑิตศึกษา

๑. สถิตินิสิต ประจำปีการศึกษา ๒๕๖๗ จำแนกตามระดับการศึกษา*

- ๑.๑ ระดับปริญญาตรีทุกส่วนจัดการศึกษา ทุกสาขาวิชา ทุกชั้นปี รวมทั้งสิ้น ๑๕,๖๒๔ รูป/คน
- ๑.๒ ระดับปริญญาโททุกส่วนจัดการศึกษา ทุกสาขาวิชา ทุกชั้นปี รวมทั้งสิ้น ๔,๖๒๙ รูป/คน
- ๑.๓ ระดับปริญญาเอกทุกส่วนจัดการศึกษา ทุกสาขาวิชา ทุกชั้นปี รวมทั้งสิ้น ๒,๔๗๐ รูป/คน

๒. สถิตินิสิต ประจำปีการศึกษา ๒๕๖๗ จำแนกตามชั้นปีการศึกษา*

๒.๑ ระดับปริญญาตรี

- ๑) ชั้นปีที่ ๑ ทุกคณะ ทุกส่วนงาน ทุกสาขาวิชา จำนวน ๖,๓๒๘ รูป/คน
- ๒) ชั้นปีที่ ๒ ทุกคณะ ทุกส่วนงาน ทุกสาขาวิชา จำนวน ๔,๔๘๗ รูป/คน
- ๓) ชั้นปีที่ ๓ ทุกคณะ ทุกส่วนงาน ทุกสาขาวิชา จำนวน ๓,๐๕๕ รูป/คน
- ๔) ชั้นปีที่ ๔ ทุกคณะ ทุกส่วนงาน ทุกสาขาวิชา จำนวน ๑,๗๕๔ รูป/คน

๒.๒ ระดับปริญญาโท

- ๑) ชั้นปีที่ ๑ ทุกคณะ ทุกส่วนงาน ทุกสาขาวิชา จำนวน ๒,๒๖๑ รูป/คน
- ๒) ชั้นปีที่ ๒ ทุกคณะ ทุกส่วนงาน ทุกสาขาวิชา จำนวน ๑,๔๓๘ รูป/คน
- ๓) ภาคนิพนธ์ ทุกคณะ ทุกส่วนงาน ทุกสาขาวิชา จำนวน ๙๓๐ รูป/คน

๒.๓ ระดับปริญญาเอก

- ๑) ชั้นปีที่ ๑ ทุกคณะ ทุกส่วนงาน ทุกสาขาวิชา จำนวน ๗๓๑ รูป/คน
- ๒) ชั้นปีที่ ๒ ทุกคณะ ทุกส่วนงาน ทุกสาขาวิชา จำนวน ๖๖๒ รูป/คน
- ๓) ภาคนิพนธ์ ทุกคณะ ทุกส่วนงาน ทุกสาขาวิชา จำนวน ๑,๐๗๗ รูป/คน

* ข้อมูลจากสำนักทะเบียนและวัดผล

๙. งานทางด้านการศึกษาวิจัย

สถาบันภาษา มีโครงการวิจัยในปีงบประมาณ ๒๕๖๘ และ ปีงบประมาณ ๒๕๖๙ รวม ๓ โครงการ ดังนี้

๑) โครงการศึกษาวิจัยการเรียนการสอนหลักสูตรเตรียมสอบ MCU-GET (The Study of Learning and Teaching in Preparation of MCU-GET Course) ทุนวิจัยส่วนงาน ปีงบประมาณ ๒๕๖๘ ภายใต้กรอบการวิจัยสถาบันวิจัยพุทธศาสตร์ มจร

๒) โครงการศึกษาวิจัยเพื่อพัฒนาโครงสร้าง ระบบงาน และ บุคลากร สถาบันภาษามหาวิทยาลัยมหาจุฬาลงกรณราชวิทยาลัย ทุนวิจัยส่วนงาน ปีงบประมาณ ๒๕๖๘ ภายใต้กรอบการวิจัยสถาบันวิจัยพุทธศาสตร์ มจร

๓) โครงการพัฒนาพุทธนวัตกรรมสื่อการเรียนการสอนภาษาบาลีไทย-บาลีโรมัน-อังกฤษ เพื่อเสริมสร้างการเรียนรู้ตลอดชีวิตของคนทุกช่วงวัย โครงการ Multi-year 3 ปี ต่อเนื่อง (ป.1-ป.3) แหล่งทุน งบประมาณสนับสนุนงานมูลฐาน (Fundamental Fund-FF) ภายใต้งานวิจัยเพื่อพัฒนาสติปัญญาและการเรียนรู้ สถาบันวิจัยพุทธศาสตร์ มจร ปีงบประมาณ ๒๕๖๙

๑๐. งานบทเรียน

สถาบันภาษา ได้ทำบทเรียนที่อยู่ในระหว่างการเขียน ที่ใช้ในการสอนคอร์สที่ทำการเปิดสอนอยู่ และที่กำลังจะเปิดสอนต่อไป รวม 5 บทเรียน ดังนี้

๑) บทเรียน Writing Skill & Grammar: FSA Strategy

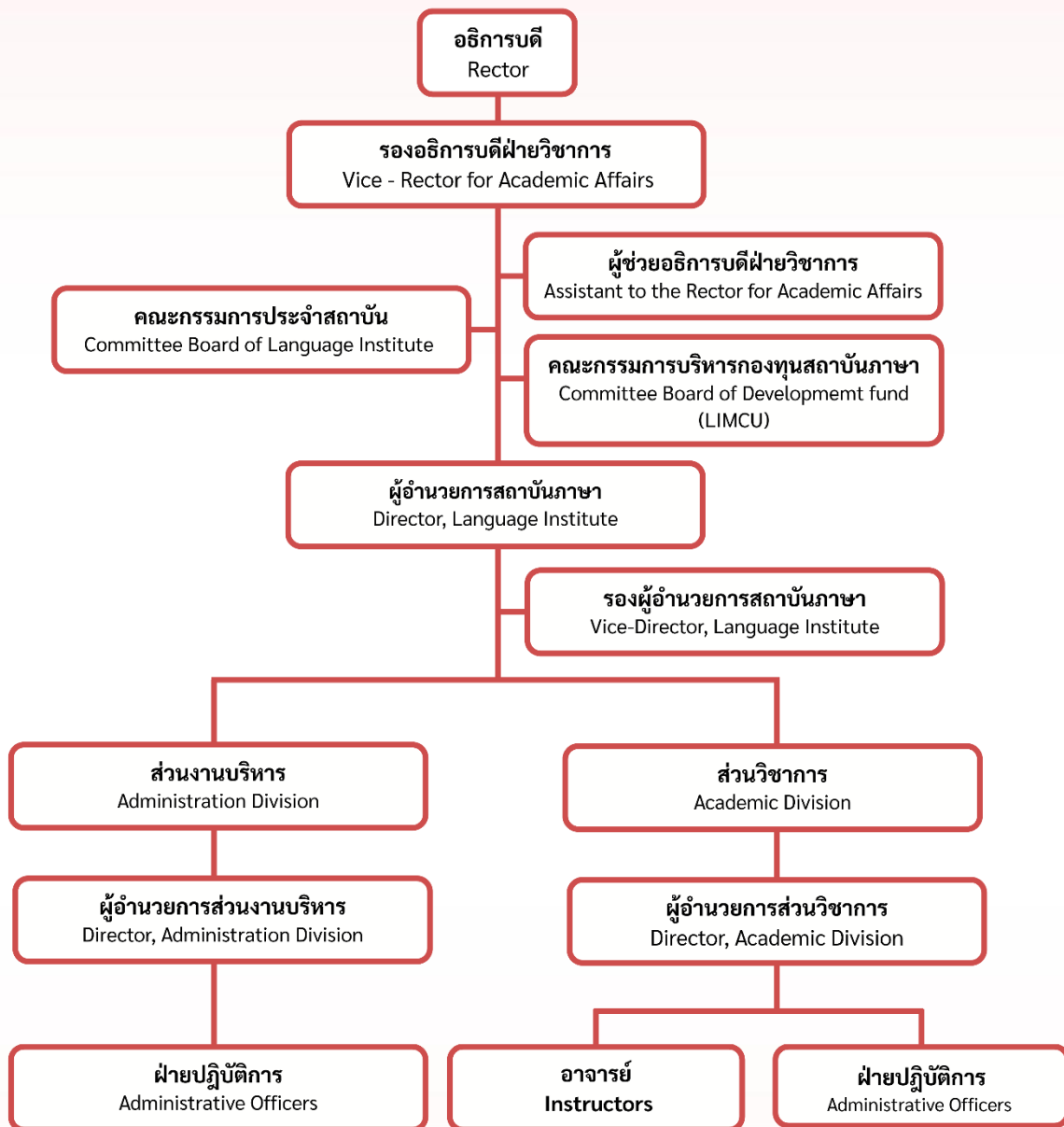
๒) บทเรียน Reading Skill: Organizational Base

๓) บทเรียน Word Formation: Three Stages

๔) บทเรียน เทคนิคการเตรียมสอบ MCU-GET

๕) บทเรียน 3 ภาษา: ภาษาบาลีไทย-บาลีโรมัน-อังกฤษ (Thai Pali-Roman Pali-English)

โครงสร้างการบริหาร สถาบันภาษา
Organization chart of Language Institute



อัตรากำลังสถาบันภาษา
ประจำปีงบประมาณ พ.ศ. ๒๕๖๗

ส่วนงาน	อัตรากำลัง										
	ในงบประมาณ			งบรายได้						รวม	หมายเหตุ
				รายเดือน			รายวัน				
	บรรพชิต	คฤหัสถ์	รวม	บรรพชิต	คฤหัสถ์	รวม	บรรพชิต	คฤหัสถ์	รวม		
1. ส่วนงานบริหาร	1	3	4	1	1	2	1	1	2	8	
2. ส่วนวิชาการ	1	4	5	1	2	3	-	1	1	9	
	-	-	-	-	-	-	-	-	-	0	
รวม	2	7	9	2	2	5	1	2	3	17	



แผนพัฒนาการเรียนการสอนและการทดสอบ
ภาษาอังกฤษสำหรับนิสิต มจร
สถาบันภาษา มหาวิทยาลัยมหาจุฬาลงกรณราชวิทยาลัย
พ.ศ. ๒๕๖๘ – ๒๕๗๒

๑. หลักการและเหตุผล

ตามที่รัฐบาล มีนโยบายส่งเสริมการศึกษาและการเรียนรู้ โดยจัดให้มีการปฏิรูปการศึกษาและสร้างการเรียนรู้เพื่อพัฒนาคนได้อย่างเต็มศักยภาพ ยกย่องมาตรฐานภาษาอังกฤษในทุกระดับชั้นการศึกษา เพื่อพัฒนาการเรียนการสอนภาษาอังกฤษให้ผู้เรียนมีความรู้ความสามารถในการใช้ภาษาอังกฤษเป็นเครื่องมือในการค้นคว้าองค์ความรู้ที่เป็นสากลและก้าวทันโลก และเพื่อเพิ่มขีดความสามารถในการแข่งขัน นั้น

กระทรวงการอุดมศึกษา วิทยาศาสตร์ วิจัยและนวัตกรรม (อว) ได้ออกประกาศคณะกรรมการมาตรฐานการอุดมศึกษา เรื่อง นโยบายการยกระดับมาตรฐานภาษาอังกฤษในสถาบันอุดมศึกษา พ.ศ. ๒๕๖๗ เพื่อยกระดับความรู้ความสามารถในการใช้ภาษาอังกฤษของผู้สำเร็จการศึกษาระดับอุดมศึกษาให้ดีขึ้นอย่างเป็นรูปธรรม โดยกำหนดเป้าหมาย พัฒนาการจัดการเรียนการสอน ส่งเสริมสภาพแวดล้อมให้เหมาะสมต่อการเรียนรู้ รวมถึงกำหนดให้นักศึกษาทุกคน สอบวัดความรู้และทักษะภาษาอังกฤษก่อนสำเร็จการศึกษา ตามแบบทดสอบที่สถาบันอุดมศึกษาพัฒนาขึ้น หรือแบบทดสอบตามมาตรฐานสากลอื่น ๆ โดยเทียบเคียงผลกับกรอบอ้างอิงทั่วไปทางภาษาของสหภาพยุโรป (Common European Framework of Reference for Languages: CEFR) และกำหนดเป้าหมายผลสัมฤทธิ์ด้านทักษะภาษาอังกฤษให้ระดับอนุปริญาอยู่ในเกณฑ์ B1 ขึ้นไป ระดับปริญาตรีอยู่ในเกณฑ์ B2 ขึ้นไป ระดับบัณฑิตศึกษาอยู่ในเกณฑ์ C1 ขึ้นไป

ตามประกาศคณะกรรมการมาตรฐานการอุดมศึกษา เรื่อง นโยบายการยกระดับมาตรฐานภาษาอังกฤษในสถาบันอุดมศึกษา พ.ศ. ๒๕๖๗ ลงวันที่ ๑๗ มกราคม ๒๕๖๗ นั้น มหาวิทยาลัยหลายแห่งรวมทั้งมหาวิทยาลัยมหาจุฬาลงกรณราชวิทยาลัย ได้เข้าร่วมประชุมเพื่อถกประเด็นการปฏิบัติตามประกาศดังกล่าว และต่อมาปลัดกระทรวงการอุดมศึกษาฯ ได้มีหนังสือตอบ ประธานสภาคณะผู้บริหารบัณฑิตศึกษาแห่งประเทศไทย ตามที่ได้มีหนังสือหารือ เรื่อง ผลการสอบวัดความรู้และทักษะภาษาอังกฤษก่อนการสำเร็จการศึกษาของนิสิตนักศึกษา ลงวันที่ ๓ พฤษภาคม ๒๕๖๗ ว่า “ผลสัมฤทธิ์ทางด้านทักษะภาษาอังกฤษที่กำหนดตามประกาศฯ ดังกล่าว มิได้กำหนดให้เป็นเกณฑ์ในการสำเร็จการศึกษาของนิสิตนักศึกษาในแต่ละระดับ และไม่ใช้เป็นเกณฑ์ในการประเมินคุณภาพการศึกษาของสถาบันอุดมศึกษา ทั้งนี้ ในการประเมินคุณภาพการศึกษา อาจพิจารณาถึงแผนการดำเนินการเพื่อการพัฒนาทักษะทางภาษาอังกฤษของนิสิตนักศึกษาตามแนวทางของประกาศฯ ข้างต้น”

มหาวิทยาลัยมหาจุฬาลงกรณราชวิทยาลัย ได้มอบหมายให้สถาบันภาษา เป็นหน่วยงานรับผิดชอบด้านการพัฒนาภาษาอังกฤษของนิสิต จึงได้จัดทำแผนพัฒนาการเรียนการสอนและการทดสอบภาษาอังกฤษของมหาวิทยาลัยขึ้น เพื่อเป็นแนวทางการพัฒนาทักษะความสามารถการใช้ภาษาอังกฤษนิสิต และการทดสอบภาษาอังกฤษของนิสิตต่อไป

๒. วัตถุประสงค์

๑. เพื่อส่งเสริมการเรียนการสอน และการทดสอบภาษาอังกฤษของนิสิต
๒. เพื่อยกระดับระบบการเรียนการสอน และการสอบภาษาอังกฤษให้มีประสิทธิภาพมากยิ่งขึ้น
๓. เพื่อพัฒนาทักษะภาษาอังกฤษของนิสิตให้มีศักยภาพในระดับมาตรฐานสากล

๓. เป้าหมาย

๑. หลักสูตรและระบบการเรียนการสอนและการทดสอบเป็นไปตามประกาศคณะกรรมการมาตรฐานการอุดมศึกษา เรื่อง นโยบายการยกระดับมาตรฐานภาษาอังกฤษในสถาบันอุดมศึกษา ตามกรอบอ้างอิงทั่วไปทางภาษาของสหภาพยุโรป (Common European Framework of Reference for Languages : CEFR) Companion Volume, 2020 Plus Level ภายในระยะเวลา ๑ ปี (A1,A2,B1.1, B1.2,,B2.1, B2.2,C1.1,C1.2)

๒. นิสิตผ่านการทดสอบวัดระดับภาษาอังกฤษด้วยมาตรฐาน CEFR ระดับ B2.1 สำหรับปริญญาตรี ภายในระยะเวลา ๔ ปี, C1.1 สำหรับปริญญาโท ภายในระยะเวลา ๕ ปี และ C1.2 สำหรับปริญญาเอก ภายในระยะเวลา ๕ ปี

๔. แนวทางการพัฒนาการเรียนการสอนและการทดสอบภาษาอังกฤษ

เพื่อให้ดำเนินการพัฒนาการเรียนการสอนและทดสอบภาษาอังกฤษของนิสิตเป็นไปอย่างมีประสิทธิภาพและบรรลุเป้าหมาย จึงได้กำหนดกลยุทธ์เพื่อเป็นแนวทางการดำเนินงานอย่างต่อเนื่องและเป็นระบบ จำนวน ๒ กลยุทธ์ ดังนี้

กลยุทธ์ที่ ๑ สร้างหลักสูตรและระบบการเรียนการสอน และการทดสอบภาษาอังกฤษของนิสิตให้เป็นไปตามประกาศคณะกรรมการมาตรฐานการอุดมศึกษา เรื่อง นโยบายการยกระดับมาตรฐานภาษาอังกฤษในสถาบันอุดมศึกษา

กลยุทธ์ที่ ๒ จัดให้นิสิตทำการทดสอบภาษาอังกฤษตามมาตรฐาน CEFR ก่อนสำเร็จการศึกษา โดยนิสิตต้องผ่านการประเมินตามเกณฑ์ที่กำหนด

กลยุทธ์ที่ ๑

สร้างหลักสูตรและระบบการเรียนการสอน และการทดสอบภาษาอังกฤษของนิสิตให้เป็นไปตามประกาศคณะกรรมการมาตรฐานการอุดมศึกษา เรื่อง นโยบายการยกระดับมาตรฐานภาษาอังกฤษในสถาบันอุดมศึกษา

เป้าประสงค์

- ๑) หลักสูตรมีเนื้อหาทันสมัยและเป็นสากล มีสื่อการเรียนการสอนเสริมสร้างศักยภาพการเรียนรู้ให้แก่นิสิต
- ๒) กิจกรรมการเรียนการสอนเสริมหลักสูตรเพื่อพัฒนาทักษะภาษาอังกฤษให้แก่นิสิต
- ๓) ชุดข้อสอบตามมาตรฐาน CEFR และการกำหนดเป้าหมายผลสัมฤทธิ์ด้านทักษะภาษาอังกฤษของนิสิต
- ๔) พัฒนาอาจารย์ผู้สอนในการเรียนการสอนตามมาตรฐาน CEFR

ค่าเป้าหมาย

- ๑) จำนวนของหลักสูตร ๖ หลักสูตร ตามมาตรฐาน CEFR
- ๒) จำนวนกิจกรรมการเรียนการสอนเสริมหลักสูตรเพื่อพัฒนาทักษะภาษาอังกฤษให้แก่นิสิต
- ๓) จำนวนชุดข้อสอบตามมาตรฐาน CEFR, ข้อสอบ MCU-GET และการกำหนดเป้าหมายผลสัมฤทธิ์ด้านทักษะภาษาอังกฤษของนิสิต
- ๔) ร้อยละการพัฒนาอาจารย์ให้มีความพร้อมในการเรียนการสอนตามมาตรฐาน CEFR

นโยบาย/มาตรการ	แนวคิดโครงการ/กิจกรรม/ แนวปฏิบัติ	ผู้รับผิดชอบ	ตัวชี้วัด	เป้าหมาย				
				๒๕๖๘	๒๕๖๙	๒๕๗๐	๒๕๗๑	๒๕๗๒
๑. กำหนดให้มีหลักสูตรและระบบการเรียนการสอน และการทดสอบภาษาอังกฤษตามมาตรฐาน CEFR	๑. จัดทำหลักสูตร และระบบการเรียนการสอน และการสอบภาษาอังกฤษตามมาตรฐาน CEFR และจัดให้มีการเรียน การสอน และการทดสอบตามหลักสูตรตามระดับการศึกษาของนิสิต	สถาบันภาษา	๑. จำนวนของหลักสูตร ๖ หลักสูตรตามระดับ CEFR (MCU 001-MCU 006) โดยใช้สื่อการเรียนชุดฝึกทักษะของ Speexx	๖	๖	๖	๖	๖

นโยบาย/มาตรการ	แนวคิดโครงการ/กิจกรรม/ แนวปฏิบัติ	ผู้รับผิดชอบ	ตัวชี้วัด	เป้าหมาย				
				๒๕๖๘	๒๕๖๙	๒๕๗๐	๒๕๗๑	๒๕๗๒
	๑.๑ ระดับปริญญาตรี - หลักสูตร MCU 001 เทียบเท่า A1,A2 - หลักสูตร MCU 002 เทียบเท่า B1.1, B1.2,B2.1 ๑.๒ ระดับปริญญาโท - หลักสูตร MCU 003 เทียบเท่า B2.2 - หลักสูตร MCU 004 เทียบเท่า C1.1 ๑.๓ ระดับปริญญาเอก - หลักสูตร MCU 005 เทียบเท่า C1.1 (เพิ่มเนื้อหา และบทเรียนที่เข้มข้นขึ้น) - หลักสูตร MCU 006 เทียบเท่า C1.2		๒. จำนวนกิจกรรมการเรียนรู้ การสอนเสริมหลักสูตรเพื่อ พัฒนาทักษะภาษาอังกฤษ ให้แก่นิสิต ๓. การจัดการเรียนการสอน และการทดสอบภาษาอังกฤษ ของนิสิต ปีการศึกษาละ ๑ ระดับ ด้วยชุดข้อสอบของ ๒ หลักสูตร ตามมาตรฐาน CEFR รวมถึงชุดข้อสอบ MCU-GET และการกำหนดเป้าหมาย ผลสัมฤทธิ์ด้านทักษะ ภาษาอังกฤษของนิสิต ๓.๑ ระดับปริญญาตรี ๓.๒ ระดับปริญญาโท ๓.๓ ระดับปริญญาเอก	๑	๑	๖	๖	๖
				A1	B1.1	B1.2	B2.1	B2.2
				B1.1	B1.2	B2.1	B2.2	C1.1
				B1.2	B2.1	B2.2	C.1.1	C1.2

นโยบาย/มาตรการ	แนวคิดโครงการ/กิจกรรม/ แนวปฏิบัติ	ผู้รับผิดชอบ	ตัวชี้วัด	เป้าหมาย				
				๒๕๖๘	๒๕๖๙	๒๕๗๐	๒๕๗๑	๒๕๗๒
			๔. ร้อยละการพัฒนาอาจารย์ ให้มีความพร้อมในการเรียน การสอนตามมาตรฐาน CEFR กำหนดเป้าหมายผลสัมฤทธิ์ ด้านทักษะ	๘๐	๙๐	๙๐	๙๐	๙๐



กลยุทธ์ที่ ๒ จัดให้นิสิตทำการทดสอบภาษาอังกฤษตามมาตรฐาน CEFR ก่อนสำเร็จการศึกษา โดยนิสิตต้องผ่านการประเมินและบรรลุเป้าหมาย

ผลสัมฤทธิ์ตามเกณฑ์ที่กำหนด

เป้าประสงค์ ๑) นิสิตได้ทำการทดสอบภาษาอังกฤษด้วยชุดข้อสอบตามมาตรฐาน CEFR ก่อนสำเร็จการศึกษา

๒) นิสิตผ่านการประเมินและบรรลุเป้าหมายผลสัมฤทธิ์ตามเกณฑ์ที่กำหนด

ค่าเป้าหมาย ๑) ร้อยละของนิสิตที่สอบภาษาอังกฤษด้วยชุดข้อสอบตามมาตรฐาน CEFR ก่อนสำเร็จการศึกษา

๒) ร้อยละของนิสิตที่ผ่านการประเมินและบรรลุเป้าหมายผลสัมฤทธิ์ตามเกณฑ์ที่กำหนด

นโยบาย/มาตรการ	แนวคิดโครงการ/ กิจกรรม/แนวปฏิบัติ	ผู้รับผิดชอบ	ตัวชี้วัด	เป้าหมาย				
				๒๕๖๘	๒๕๖๙	๒๕๗๐	๒๕๗๑	๒๕๗๒
๑. นิสิตต้องทำการทดสอบภาษาอังกฤษตามมาตรฐาน CEFR ก่อนสำเร็จการศึกษา และต้องผ่านการประเมินและบรรลุเป้าหมายผลสัมฤทธิ์ตามเกณฑ์ที่กำหนด	๑) จัดให้นิสิตทำการทดสอบภาษาอังกฤษตามมาตรฐาน CEFR ก่อนสำเร็จการศึกษา โดยนิสิตต้องผ่านการประเมินและบรรลุเป้าหมายผลสัมฤทธิ์ตามเกณฑ์ที่กำหนด	สถาบันภาษา	๑) ร้อยละของนิสิตที่สอบภาษาอังกฤษด้วยชุดข้อสอบตามมาตรฐาน CEFR ก่อนสำเร็จการศึกษา ๒) ร้อยละของนิสิตที่ผ่านการประเมินและบรรลุเป้าหมายผลสัมฤทธิ์ตามเกณฑ์ที่กำหนด	๑๐๐	๑๐๐	๑๐๐	๑๐๐	๑๐๐
				๘๐	๘๐	๘๐	๙๐	๙๕



ภาคผนวก





ประกาศคณะกรรมการมาตรฐานการอุดมศึกษา
เรื่อง นโยบายการยกระดับมาตรฐานภาษาอังกฤษในสถาบันอุดมศึกษา พ.ศ. ๒๕๖๗

ด้วยคณะรัฐมนตรีในคราวประชุมเมื่อวันที่ ๒๘ พฤศจิกายน ๒๕๖๖ ได้มอบหมายให้กระทรวงศึกษาธิการเป็นหน่วยงานหลักร่วมกับกระทรวงการอุดมศึกษา วิทยาศาสตร์ วิจัยและนวัตกรรม และหน่วยงานที่เกี่ยวข้องพิจารณากำหนดมาตรการ หรือโครงการในการจัดการเรียนการสอนภาษาอังกฤษ ในทุกระดับการศึกษา เพื่อแก้ไขปัญหาการเรียนรู้และความสามารถในการใช้ภาษาอังกฤษของคนไทย ดังนั้น เพื่อเป็นการยกระดับความรู้ความสามารถในการใช้ภาษาอังกฤษของผู้สำเร็จการศึกษาระดับอุดมศึกษา ให้ดีขึ้นได้อย่างเป็นรูปธรรม เป็นไปตามนโยบายการเสริมสร้างความรู้ความสามารถทางการใช้ภาษาอังกฤษ ของไทยตามมติคณะรัฐมนตรี จึงจำเป็นต้องออกประกาศนี้

อาศัยอำนาจตามความในมาตรา ๕๓ แห่งพระราชบัญญัติการอุดมศึกษา พ.ศ. ๒๕๖๒ ข้อ ๑๙ และ ข้อ ๒๑ แห่งกฎกระทรวงมาตรฐานหลักสูตรระดับอุดมศึกษา พ.ศ. ๒๕๖๕ ประกอบกับมติ คณะกรรมการมาตรฐานการอุดมศึกษา ในคราวประชุมครั้งที่ ๑/๒๕๖๗ เมื่อวันที่ ๑๐ มกราคม ๒๕๖๗ จึงออกประกาศไว้ ดังต่อไปนี้

ข้อ ๑ ประกาศนี้เรียกว่า “ประกาศคณะกรรมการมาตรฐานการอุดมศึกษา เรื่อง นโยบายการยกระดับมาตรฐานภาษาอังกฤษในสถาบันอุดมศึกษา พ.ศ. ๒๕๖๗”

ข้อ ๒ ประกาศนี้ให้ใช้บังคับนับตั้งแต่วันประกาศ

ข้อ ๓ ในประกาศนี้

“สถาบันอุดมศึกษา” หมายความว่า สถาบันที่จัดการอุดมศึกษาระดับปริญญาและระดับต่ำกว่าปริญญาทั้งที่เป็นของรัฐและของเอกชน

ข้อ ๔ ให้สถาบันอุดมศึกษากำหนดนโยบายและเป้าหมายการยกระดับมาตรฐานภาษาอังกฤษในสถาบันอุดมศึกษา เพื่อเป็นแนวทางในการพัฒนาทักษะความสามารถการใช้ภาษาอังกฤษ ของนิสิตนักศึกษาให้เป็นบัณฑิตที่มีความพร้อมทั้งทางด้านวิชาการ วิชาชีพ และทักษะการสื่อสาร ภาษาอังกฤษในระดับที่ใช้งานได้

ข้อ ๕ ให้สถาบันอุดมศึกษาจัดทำแผนเพื่อดำเนินการให้เป็นไปตามนโยบายและเป้าหมาย โดยมีตัวชี้วัดและมีการประเมินผลที่ชัดเจน

ข้อ ๖ ให้สถาบันอุดมศึกษาพิจารณาปรับปรุงการจัดการเรียนการสอนในรายวิชา ภาษาอังกฤษโดยมุ่งผลสัมฤทธิ์ตามเป้าหมายที่กำหนด

ข้อ ๗ ให้สถาบันอุดมศึกษาพิจารณาจัดกิจกรรมเสริมหลักสูตร จัดสภาพแวดล้อมทั้งใน ห้องเรียนของรายวิชาต่าง ๆ และนอกห้องเรียน ที่ส่งเสริมการใช้ภาษาอังกฤษ ตลอดจนจัดให้มีสื่อการเรียนรู้ ที่นิสิตนักศึกษาสามารถเข้าถึงได้โดยอาจเป็นรูปแบบเอกสารหรือสื่อการเรียนรู้ออนไลน์ (โปรแกรมภาษาอังกฤษ ออนไลน์) เพื่อเปิดโอกาสและสร้างแรงจูงใจให้นิสิตนักศึกษาสามารถพัฒนาทักษะการใช้ภาษาอังกฤษได้ด้วยตนเอง

ข้อ ๘ ให้สถาบันอุดมศึกษาพิจารณาจัดให้นิสิตนักศึกษาทุกคน สอบวัดความรู้และทักษะภาษาอังกฤษก่อนสำเร็จการศึกษา ตามแบบทดสอบที่สถาบันอุดมศึกษาพัฒนาขึ้นหรือแบบทดสอบตามมาตรฐานสากลอื่น ๆ โดยเทียบเคียงผลกับ Common European Framework of Reference for Languages (CEFR) เพื่อให้ทราบถึงผลสัมฤทธิ์ด้านทักษะภาษาอังกฤษของนิสิตนักศึกษาแต่ละคน และสถาบันอุดมศึกษาอาจพิจารณานำผลการทดสอบความรู้และทักษะภาษาอังกฤษบันทึกในใบรับรองผลการศึกษา หรือจัดทำเป็นประกาศนียบัตร ทั้งนี้ เป้าหมายผลสัมฤทธิ์ด้านทักษะภาษาอังกฤษ มีดังนี้

(๑) ระดับอนุปริญญา ควรกำหนดเป้าหมายผลสัมฤทธิ์ด้านทักษะภาษาอังกฤษก่อนสำเร็จการศึกษา เทียบเคียงผลกับ CEFR ในระดับเกณฑ์ตั้งแต่ B1 ขึ้นไป

(๒) ระดับปริญญาตรี ควรกำหนดเป้าหมายผลสัมฤทธิ์ด้านทักษะภาษาอังกฤษก่อนสำเร็จการศึกษา เทียบเคียงผลกับ CEFR ในระดับเกณฑ์ตั้งแต่ B2 ขึ้นไป

(๓) ระดับบัณฑิตศึกษา ควรกำหนดเป้าหมายผลสัมฤทธิ์ด้านทักษะภาษาอังกฤษก่อนสำเร็จการศึกษา เทียบเคียงผลกับ CEFR ในระดับเกณฑ์ตั้งแต่ C1 ขึ้นไป

ประกาศ ณ วันที่ ๑๗ เดือน มกราคม พ.ศ. ๒๕๖๗



(ศาสตราจารย์เกียรติคุณกิตติชัย วัฒนานุกร)
ประธานกรรมการมาตรฐานการอุดมศึกษา



ประกาศมหาวิทยาลัยมหาจุฬาลงกรณราชวิทยาลัย
เรื่อง การศึกษาสำหรับชาวต่างประเทศ พ.ศ. ๒๕๕๒

เพื่อให้การจัดการศึกษาสำหรับชาวต่างประเทศที่จะเข้าศึกษาในมหาวิทยาลัยมหาจุฬาลงกรณราชวิทยาลัยเป็นไปด้วยความเรียบร้อย มีประสิทธิภาพ และบรรลุวัตถุประสงค์ตามนโยบายของมหาวิทยาลัย

อาศัยอำนาจตามความในมาตรา ๒๒ (๙) แห่งพระราชบัญญัติมหาวิทยาลัยมหาจุฬาลงกรณราชวิทยาลัย พ.ศ. ๒๕๕๐ และมติสภามหาวิทยาลัย ในคราวประชุม ครั้งที่ ๒/๒๕๕๒ เมื่อวันที่ ๑๙ มีนาคม พ.ศ. ๒๕๕๒ จึงออกประกาศมหาวิทยาลัยมหาจุฬาลงกรณราชวิทยาลัย เรื่อง การศึกษาสำหรับชาวต่างประเทศ พ.ศ. ๒๕๕๒ ดังต่อไปนี้

ข้อ ๑ การรับสมัครชาวต่างประเทศเข้าศึกษาให้เป็นไปตามประกาศของมหาวิทยาลัย

ข้อ ๒ ในแต่ละปีการศึกษาก่อนที่จะรับสมัครชาวต่างประเทศเข้าศึกษาให้กองทะเบียนและวัดผล สำนักงานอธิการบดี ประสานงานไปยังแต่ละคณะเพื่อขอรับทราบจำนวนชาวต่างประเทศที่แต่ละคณะจะรับเข้าศึกษา ส่วนในวิทยาเขตหรือวิทยาลัยสงฆ์ให้กำหนดจำนวนชาวต่างประเทศที่จะรับเข้าศึกษาตามจำนวนที่เหมาะสม

ข้อ ๓ ชาวต่างประเทศผู้ประสงค์จะเข้าศึกษาในมหาวิทยาลัยให้สมัครเข้าศึกษาด้วยตนเอง หรือส่งผู้แทนมาสมัคร หรือสมัครโดยวิธีตามที่มหาวิทยาลัยกำหนดโดยในสวนกลางสมัครที่กองทะเบียนและวัดผล สำนักงานอธิการบดี

วิทยาเขตหรือวิทยาลัยสงฆ์ให้สมัครตามที่วิทยาเขตหรือวิทยาลัยสงฆ์กำหนด

ผู้ประสงค์ที่จะเข้าศึกษาต้องยื่นเอกสารประกอบการสมัคร ดังต่อไปนี้

(๑) สำเนาปริญญาบัตร หรือวุฒิบัตร หรือเอกสารอื่นใดที่แสดงการสำเร็จการศึกษาระดับมัธยมศึกษาหรือระดับอุดมศึกษา จำนวน ๓ ชุด

(๒) ใบแสดงผลการศึกษา (Transcript) จำนวน ๓ ชุด

(๓) เอกสารแสดงสถานะของผู้สมัคร สำเนาพาสปอร์ตที่แสดงวันเวลาออก วันหมดอายุ และสถานที่ออกพาสปอร์ต ใบสูติ สำเนาบัตรประจำตัวประชาชน หรือเอกสารอื่นใดที่แสดงสถานะของประชาชนในประเทศนั้นๆ จำนวน ๓ ชุด

สำเนาเอกสารตามข้อ (๑) (๒) และ (๓) ที่ยื่นเพื่อพิจารณาเข้าศึกษาต้องผ่านการรับรองจากสถานทูตหรือสถานกงสุลของประเทศนั้น ๆ หรือสถานศึกษาที่จบ โดยแปลเป็นภาษาอังกฤษ ซึ่งรับรองโดยสถาบันที่สำเร็จการศึกษา

ข้อ ๔ เมื่อกองทะเบียนและวัดผล รับสมัครชาวต่างประเทศผู้ประสงค์จะเข้าศึกษาในมหาวิทยาลัยแล้ว ให้ส่งมอบเอกสารหลักฐานที่เกี่ยวข้องไปยังกองวิเทศสัมพันธ์ เพื่อตรวจสอบความถูกต้องของเอกสารหลักฐานของผู้สมัครและรับรองให้เข้าศึกษาได้

ข้อ ๕ ให้กองวิเทศสัมพันธ์ ตรวจสอบความถูกต้องของเอกสารหลักฐานการสมัครเข้าศึกษา ของชาวต่างประเทศแล้วแจ้งผลการตรวจสอบไปให้กองทะเบียนและวัดผล ภายใน ๑๕ วัน นับจากวัน รับเอกสารหลักฐาน และให้กองวิเทศสัมพันธ์ ดำเนินการออกเอกสารรับรองการมีสิทธิ์เข้าศึกษา

วิทยาเขตหรือวิทยาลัยสงฆ์ให้ดำเนินการตรวจสอบเอกสารหลักฐานและออกเอกสารรับรอง การมีสิทธิ์เข้าศึกษาให้ชัดเจน

ข้อ ๖ ให้กองทะเบียนและวัดผลจัดทดสอบความรู้ชาวต่างประเทศ ผู้สมัครชาวต่างประเทศ สมัครเข้าศึกษาในหลักสูตรภาคภาษาใด ต้องผ่านการทดสอบความรู้ภาษานั้น โดยให้สอบผ่านเกณฑ์ การทดสอบจึงจะรับเข้าศึกษา

ชาวต่างประเทศที่เข้าศึกษาหลักสูตรภาษาไทย หรือภาษาอังกฤษต้องผ่านการทดสอบความรู้ ภาษาไทยหรือภาษาอังกฤษ ในกรณีที่ไม่ผ่านการทดสอบต้องเข้าศึกษาภาษาไทย หรือภาษาอังกฤษ เพิ่มเติมตามหลักสูตรที่มหาวิทยาลัยจัดให้ แต่ต้องผ่านเกณฑ์ที่มหาวิทยาลัยกำหนด

ข้อ ๗ ให้วิทยาเขตหรือวิทยาลัยสงฆ์ส่งข้อมูลนิสิตชาวต่างประเทศ ให้กองวิเทศสัมพันธ์เพื่อ เก็บรวบรวมข้อมูลภายใน ๑๕ วัน หลังจากเปิดการศึกษาแล้ว

ข้อ ๘ ให้มีที่ปรึกษานิสิตชาวต่างประเทศ (Foreign Student Advisor) ในระดับต่างๆ ดังนี้

(๑) ให้รองอธิการบดีฝ่ายกิจการต่างประเทศ เป็นที่ปรึกษานิสิตต่างประเทศระดับ มหาวิทยาลัย มีอำนาจหน้าที่ดูแลการศึกษาเล่าเรียนของนิสิตต่างประเทศทั้งหมดในมหาวิทยาลัยให้ เป็นไปด้วยความเรียบร้อย

(๒) ให้คณะหรือวิทยาลัยแต่งตั้งบุคคลหรือคณะบุคคลที่เป็นคณาจารย์ประจำของ คณะหรือวิทยาลัยเป็นที่ปรึกษานิสิตต่างประเทศของคณะหรือวิทยาลัย มีหน้าที่ให้คำปรึกษาและ ควบคุมดูแลการศึกษาเล่าเรียนของนิสิตต่างประเทศในสังกัด

ข้อ ๙ การขอรับเอกสารสำหรับนิสิตชาวต่างประเทศที่จะนำไปยื่นต่ออายุการพำนักอยู่ใน ประเทศให้ดำเนินการ ดังนี้

(๑) ในส่วนกลาง ให้ยื่นคำร้องตามแบบที่มหาวิทยาลัยกำหนดที่กองวิเทศสัมพันธ์ และ ให้อธิการบดี หรือรองอธิการบดีที่ได้รับมอบหมาย เป็นผู้ลงนามในเอกสาร

(๒) ในวิทยาเขตหรือวิทยาลัยสงฆ์ ให้ยื่นคำร้องตามแบบที่วิทยาเขตหรือวิทยาลัยสงฆ์ กำหนด และให้รองอธิการบดีประจำวิทยาเขต หรือผู้อำนวยการวิทยาลัยสงฆ์แล้วแต่กรณีเป็นผู้ลง นามในเอกสาร

การดำเนินการขอรับเอกสารดังกล่าว ต้องดำเนินการก่อนวันหมดอายุการพำนักอยู่ใน ประเทศไม่น้อยกว่า ๓๐ วัน

ข้อ ๑๐ ในส่วนกลาง วิทยาเขตหรือวิทยาลัยสงฆ์ แล้วแต่กรณี ให้ส่งเสริมนิสิตชาว ต่างประเทศของแต่ละประเทศให้จัดตั้งชมรมนิสิตชาวต่างประเทศของตนเพื่อช่วยเหลือมหาวิทยาลัย ในการตรวจสอบความถูกต้องของเอกสารหลักฐานทางการศึกษาและให้คำปรึกษาแก่มหาวิทยาลัยใน การดูแลการศึกษาเล่าเรียนของนิสิตชาวต่างประเทศ

ข้อ ๑๑ การใดที่มีได้กำหนดไว้ในประกาศนี้ ที่จะต้องปฏิบัติให้เกิดความเรียบร้อยดังมใน การศึกษาของนิสิตชาวต่างประเทศเข้าศึกษาในมหาวิทยาลัย ให้รองอธิการบดีฝ่ายกิจการ

ต่างประเทศหรือรองอธิการบดีประจำวิทยาเขตนำเสนออธิการบดีเพื่อพิจารณาสั่งการและการ
วินิจฉัยของอธิการบดีให้ถือเป็นที่สุด

ข้อ ๑๒ การดำเนินการสำหรับนิสิตชาวต่างประเทศใด ๆ ที่ดำเนินการมาแล้วก่อนที่จะออก
ประกาศนี้ ให้เป็นไปตามนั้น

ข้อ ๑๓ ให้ใช้ประกาศนี้ สำหรับการศึกษาชาวต่างประเทศ ตั้งแต่ปีการศึกษา ๒๕๕๒ เป็นต้น
ไป

ประกาศ ณ วันที่ ๙ เมษายน พุทธศักราช ๒๕๕๒



(พระธรรมโกศาจารย์)

อธิการบดีมหาวิทยาลัยมหาจุฬาลงกรณราชวิทยาลัย



ข้อบังคับมหาวิทยาลัยมหาจุฬาลงกรณราชวิทยาลัย
ว่าด้วยการสอบวัดความรู้ภาษาอังกฤษสำหรับนิสิตหลักสูตรพุทธศาสตรดุษฎีบัณฑิต
พุทธศักราช ๒๕๕๔

เพื่อให้การสอบวัดความรู้ภาษาอังกฤษของนิสิตหลักสูตรพุทธศาสตรดุษฎีบัณฑิต ดำเนินไปด้วยความเรียบร้อย มีประสิทธิภาพ บรรลุวัตถุประสงค์ตามนโยบายของมหาวิทยาลัย

อาศัยอำนาจตามความในมาตรา ๑๔ (๒) แห่งพระราชบัญญัติมหาวิทยาลัยมหาจุฬาลงกรณราชวิทยาลัย พ.ศ. ๒๕๔๐ และมติสภามหาวิทยาลัยมหาจุฬาลงกรณราชวิทยาลัย ในคราวประชุมครั้งที่ ๒/๒๕๕๔ เมื่อวันที่ ๒๓ มีนาคม พ.ศ. ๒๕๕๔ จึงให้ออกข้อบังคับไว้ดังต่อไปนี้

ข้อ ๑ ข้อบังคับนี้เรียกว่า “ข้อบังคับมหาวิทยาลัยมหาจุฬาลงกรณราชวิทยาลัย ว่าด้วยการสอบวัดความรู้ภาษาอังกฤษสำหรับนิสิตหลักสูตรพุทธศาสตรดุษฎีบัณฑิต พุทธศักราช ๒๕๕๔”

ข้อ ๒ ให้ใช้ข้อบังคับนี้ตั้งแต่วันถัดจากวันประกาศเป็นต้นไป

ข้อ ๓ บรรดากฎ ระเบียบ ข้อบังคับ ข้อกำหนด คำสั่ง หรือประกาศอื่นใดซึ่งขัดหรือแย้งกับข้อบังคับนี้ให้ใช้ข้อบังคับนี้แทน

ข้อ ๔ ในข้อบังคับนี้

“นิสิต” หมายความว่า นิสิตหลักสูตรพุทธศาสตรดุษฎีบัณฑิต ของมหาวิทยาลัยมหาจุฬาลงกรณราชวิทยาลัย

“สถาบันภาษา” หมายความว่า สถาบันภาษามหาวิทยาลัยมหาจุฬาลงกรณราชวิทยาลัย

“MCU-GET: MCU-Graduate English Test” หมายความว่า การสอบวัดความรู้ภาษาอังกฤษที่ดำเนินการโดยสถาบันภาษามหาวิทยาลัยมหาจุฬาลงกรณราชวิทยาลัย

ข้อ ๕ ผู้ขึ้นทะเบียนเป็นนิสิตหลักสูตรพุทธศาสตรดุษฎีบัณฑิตแล้ว ต้องสมัครเรียนในหลักสูตรภาษา อังกฤษหรือสมัครสอบ MCU-GET ตามเวลาที่สถาบันภาษากำหนด ยกเว้นหลักสูตรพุทธศาสตรดุษฎีบัณฑิตภาคภาษาอังกฤษ ให้เลือกสอบวัดความรู้ภาษาอื่นๆ ตามที่กำหนดไว้ในหลักสูตร

กรณีนิสิตผ่านการเรียนหลักสูตรภาษาอังกฤษหรือผ่านการสอบ MCU-GET หรือผ่านการสอบภาษา อังกฤษจากสถาบันภาษาอื่นๆ ที่บัณฑิตวิทยาลัยรับรอง ภายในระยะเวลาไม่เกิน ๒ ปีก่อนได้รับคัดเลือกเข้าศึกษา ได้รับยกเว้นไม่ต้องสมัครเรียนหรือสมัครสอบ MCU-GET อีก

ข้อ ๖ นิสิตหลักสูตรพุทธศาสตรดุษฎีบัณฑิต แบบ ๑.๑ และแบบ ๑.๒ ภาคภาษาไทย ต้องผ่านการสอบวัดความรู้ภาษาต่างประเทศ ๑ ภาษา โดยอาจเลือกสอบภาษาอังกฤษหรือภาษาต่างประเทศอื่นๆ ก็ได้ ตามที่กำหนดไว้ในหลักสูตร



ข้อบังคับมหาวิทยาลัยมหาจุฬาลงกรณราชวิทยาลัย
ว่าด้วยการสอบวัดความรู้ภาษาอังกฤษสำหรับนิสิตหลักสูตรระดับมหาบัณฑิต พ.ศ. ๒๕๕๗

เพื่อให้การสอบวัดความรู้ภาษาอังกฤษสำหรับนิสิตหลักสูตรระดับมหาบัณฑิต ดำเนินไปด้วยความเรียบร้อย มีประสิทธิภาพ และบรรลุวัตถุประสงค์ตามนโยบายของมหาวิทยาลัย

อาศัยอำนาจตามความในมาตรา ๑๔ (๒) แห่งพระราชบัญญัติมหาวิทยาลัยมหาจุฬาลงกรณราชวิทยาลัย พ.ศ. ๒๕๔๐ และมติสภามหาวิทยาลัย ในคราวประชุมครั้งที่ ๘/๒๕๕๗ วันพุธที่ ๒๖ พฤศจิกายน พ.ศ. ๒๕๕๗

ข้อ ๑ ข้อบังคับนี้เรียกว่า “ข้อบังคับมหาวิทยาลัยมหาจุฬาลงกรณราชวิทยาลัย ว่าด้วยการสอบวัดความรู้ภาษาอังกฤษสำหรับนิสิตหลักสูตรระดับมหาบัณฑิต พ.ศ. ๒๕๕๗

ข้อ ๒ ให้ใช้ข้อบังคับนี้ตั้งแต่วันถัดจากวันประกาศเป็นต้นไป

ข้อ ๓ บรรดา กฎ ระเบียบ ข้อบังคับ ข้อกำหนด คำสั่ง หรือประกาศอื่นใดซึ่งขัดหรือแย้งกับข้อบังคับนี้ให้ใช้ข้อบังคับนี้แทน

ข้อ ๔ ในข้อบังคับนี้

“นิสิต” หมายความว่า นิสิตหลักสูตรระดับมหาบัณฑิต ของมหาวิทยาลัยมหาจุฬาลงกรณราชวิทยาลัย

“สถาบันภาษา” หมายความว่า สถาบันภาษา มหาวิทยาลัยมหาจุฬาลงกรณราชวิทยาลัย

“MCU-GET: MCU-Graduate English Test” หมายความว่า การสอบวัดความรู้ภาษาอังกฤษที่ดำเนินการโดยสถาบันภาษามหาวิทยาลัยมหาจุฬาลงกรณราชวิทยาลัย

ข้อ ๕ นิสิตหลักสูตรระดับมหาบัณฑิตทุกสาขาวิชาของมหาวิทยาลัยต้องผ่านการเรียนในหลักสูตรภาษาอังกฤษ ตามเกณฑ์ที่บัณฑิตวิทยาลัยกำหนด ในหลักสูตรภาษาอังกฤษ mcu ๐๐๓ และ mcu ๐๐๔ หรือสมัครสอบ MCU-GET ตามเวลาที่สถาบันภาษากำหนด สำหรับนิสิตผู้สำเร็จการศึกษาจากหลักสูตร ป.บส., ป.ทศ. และ ป.สศ. ต้องผ่านการเรียนในหลักสูตรภาษาอังกฤษตามที่สถาบันภาษากำหนด จึงจะมีสิทธิ์ขออนุมัติสำเร็จการศึกษา

กรณีนิสิตผ่านการเรียนหลักสูตรภาษาอังกฤษหรือผ่านการสอบ MCU-GET หรือผ่านการสอบภาษาอังกฤษจากสถาบันอื่นๆ ที่บัณฑิตวิทยาลัยรับรอง ภายในระยะเวลาไม่เกิน ๒ ปี ก่อนได้รับคัดเลือกเข้าศึกษา ได้รับยกเว้นไม่ต้องสมัครเรียนหรือสมัครสอบ MCU-GET อีก

๒

ข้อ ๖ การสมัครเรียนและสมัครสอบ

(๑) นิสิตยื่นใบสมัครเข้าเรียนในหลักสูตรภาษาอังกฤษ หรือสมัครสอบ MCU-GET ตามเวลาที่สถาบันภาษากำหนด

(๒) อัตราค่าธรรมเนียมการสมัครเรียนหลักสูตรภาษาอังกฤษหรือการสมัครสอบ MCU-GET ให้เป็นไปตามที่มหาวิทยาลัยกำหนด

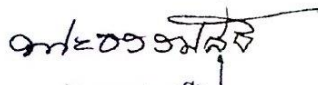
ข้อ ๗ การสอบวัดความรู้ภาษาอังกฤษจากสถาบันภาษาอื่นๆ ให้เป็นไปตามที่บัณฑิตวิทยาลัยกำหนด

ข้อ ๘ ให้ผู้ขึ้นทะเบียนเป็นนิสิตตั้งแต่ปีการศึกษา ๒๕๕๘ เป็นต้นไป ปฏิบัติตามข้อบังคับนี้

ข้อ ๙ ให้อธิการบดีรักษาการให้เป็นไปตามข้อบังคับนี้

ทั้งนี้ ตั้งแต่วันที่ ๒๖ พฤศจิกายน พ.ศ. ๒๕๕๗ เป็นต้นไป

สั่ง ณ วันที่ ๑๒ ธันวาคม พ.ศ. ๒๕๕๗



(พระธรรมสุธี)

นายกสภามหาวิทยาลัยมหจุฬาลงกรณราชวิทยาลัย



ข้อบังคับมหาวิทยาลัยมหาจุฬาลงกรณราชวิทยาลัย
ว่าด้วยเกณฑ์วัดระดับความรู้ภาษาอังกฤษสำหรับผู้เข้าศึกษาหลักสูตรระดับดุษฎีบัณฑิต พ.ศ. ๒๕๕๙

เพื่ออนุวัติให้เป็นไปตามข้อ ๑๒.๔ แห่งประกาศกระทรวงศึกษาธิการ เรื่อง เกณฑ์มาตรฐานหลักสูตรระดับบัณฑิตศึกษา พ.ศ. ๒๕๕๘ และข้อ ๕ แห่งประกาศคณะกรรมการการอุดมศึกษาเรื่อง นโยบายการยกระดับมาตรฐานภาษาอังกฤษในสถาบันอุดมศึกษา

อาศัยอำนาจตามความในมาตรา ๑๙ (๒) แห่งพระราชบัญญัติมหาวิทยาลัยมหาจุฬาลงกรณราชวิทยาลัย พ.ศ. ๒๕๔๐ และมติสภามหาวิทยาลัยมหาจุฬาลงกรณราชวิทยาลัย ในคราวประชุมครั้งที่ ๘/๒๕๕๙ วันพุธที่ ๒๘ กันยายน พ.ศ. ๒๕๕๙ จึงมีมติให้ออกข้อบังคับไว้ดังต่อไปนี้

ข้อ ๑ ข้อบังคับนี้เรียกว่า “ข้อบังคับมหาวิทยาลัยมหาจุฬาลงกรณราชวิทยาลัยว่าด้วยเกณฑ์วัดระดับความรู้ภาษาอังกฤษสำหรับผู้เข้าศึกษาหลักสูตรระดับดุษฎีบัณฑิต พ.ศ. ๒๕๕๙

ข้อ ๒ ให้ใช้ข้อบังคับนี้ตั้งแต่วันถัดจากวันประกาศเป็นต้นไป

ข้อ ๓ บรรดากฎ ระเบียบ ข้อบังคับ ข้อกำหนด คำสั่ง หรือประกาศอื่นใดซึ่งขัดหรือแย้งกับข้อบังคับนี้ให้ใช้ข้อบังคับนี้แทน

ข้อ ๔ ในข้อบังคับนี้

“หลักสูตรระดับดุษฎีบัณฑิต” หมายความว่า หลักสูตรระดับดุษฎีบัณฑิต ทุกสาขาวิชาที่จัดการเรียนการสอนในมหาวิทยาลัยมหาจุฬาลงกรณราชวิทยาลัย

“สถาบันภาษา” หมายความว่า สถาบันภาษา มหาวิทยาลัยมหาจุฬาลงกรณราชวิทยาลัย

“MCU-GET: MCU Graduate English Test” หมายความว่า การสอบวัดความรู้ภาษาอังกฤษที่ดำเนินการโดยสถาบันภาษา

ข้อ ๕ ผู้สมัครสอบเข้าศึกษาหลักสูตรระดับดุษฎีบัณฑิต ต้องมีผลการทดสอบความรู้ภาษาอังกฤษอย่างใดอย่างหนึ่ง ที่สถาบันภาษาให้การรับรอง โดยความเห็นชอบของสภาวิชาการ ซึ่งมีผลการทดสอบมีอายุไม่เกิน ๒ ปี นับตั้งแต่วันที่ได้รับผลการทดสอบ โดยมีผลการทดสอบ ดังนี้

๕.๑ ผลการทดสอบภาษาอังกฤษ MCU-GET (๔๐๐ คะแนน) ต้องได้รับคะแนนไม่ต่ำกว่า ๒๔๐ คะแนน

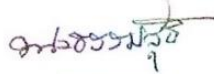
๕.๒ ผลการทดสอบภาษาอังกฤษจากหน่วยงานใดหน่วยงานหนึ่งที่สถาบันภาษารับรอง ทั้งนี้ผลการทดสอบต้องไม่ต่ำกว่าเกณฑ์ที่สถาบันภาษากำหนด

ข้อ ๖ เมื่อขึ้นทะเบียนเป็นนิสิตแล้ว คณะกรรมการบริหารหลักสูตรอาจกำหนดให้นิสิตศึกษาเพิ่มเติมในหลักสูตรภาษาอังกฤษหรือสมัครทดสอบความรู้ภาษาอังกฤษ (MCU-GET) ตามที่สถาบันภาษากำหนด

ข้อ ๗ กรณีที่มีการดำเนินการนอกเหนือจากข้อบังคับนี้ ให้อยู่ในดุลยพินิจของคณะกรรมการ
ประจำสถาบันภาษา และการวินิจฉัยของอธิการบดีให้ถือเป็นที่สุด

ข้อ ๘ ให้อธิการบดีรักษาการให้เป็นไปตามข้อบังคับนี้

ประกาศ ณ วันที่ ๑๓ ตุลาคม พ.ศ. ๒๕๕๔



(พระธรรมสุธี)

นายกสภามหาวิทยาลัยมหาลงกรณราชวิทยาลัย



ประกาศมหาวิทยาลัยมหาจุฬาลงกรณราชวิทยาลัย
เรื่อง เกณฑ์มาตรฐานภาษาอังกฤษสำหรับนิสิตหลักสูตรบัณฑิตศึกษา พ.ศ. ๒๕๖๐

เพื่อให้การสอบวัดความรู้ภาษาอังกฤษสำหรับนิสิตระดับบัณฑิตศึกษา เป็นไปด้วยความเรียบร้อย มีประสิทธิภาพ บรรลุวัตถุประสงค์ตามนโยบายของมหาวิทยาลัย และเพื่ออนุวัติให้เป็นไปตามข้อ ๕ แห่งข้อบังคับมหาวิทยาลัย ว่าด้วย การสอบวัดความรู้ภาษาอังกฤษสำหรับนิสิตหลักสูตรระดับมหาบัณฑิต พ.ศ. ๒๕๕๗ ข้อ ๕ แห่งข้อบังคับมหาวิทยาลัย ว่าด้วย การสอบวัดความรู้ภาษาอังกฤษสำหรับนิสิตหลักสูตรพุทธศาสตรดุษฎีบัณฑิต พ.ศ. ๒๕๕๔ และ ข้อ ๕ แห่งข้อบังคับมหาวิทยาลัย ว่าด้วย เกณฑ์วัดระดับความรู้ภาษาอังกฤษสำหรับผู้เข้าศึกษาหลักสูตรระดับดุษฎีบัณฑิต พ.ศ. ๒๕๕๔

อาศัยอำนาจตามความในมาตรา ๒๒ (๙) แห่งพระราชบัญญัติมหาวิทยาลัยมหาจุฬาลงกรณราชวิทยาลัย พ.ศ. ๒๕๔๐ และมติสภามหาวิทยาลัย ในคราวประชุมครั้งที่ ๖/๒๕๖๐ เมื่อวันที่ ๑๔ กรกฎาคม พ.ศ. ๒๕๖๐ จึงออกประกาศไว้ดังต่อไปนี้

ข้อ ๑ ประกาศนี้เรียกว่า “ประกาศมหาวิทยาลัยมหาจุฬาลงกรณราชวิทยาลัย เรื่อง เกณฑ์มาตรฐานภาษาอังกฤษสำหรับนิสิตหลักสูตรบัณฑิตศึกษา พ.ศ. ๒๕๖๐”

ข้อ ๒ ให้ใช้ประกาศนี้ตั้งแต่วันถัดจากวันประกาศเป็นต้นไป

ข้อ ๓ บรรดากฎ ระเบียบ ข้อบังคับ ข้อกำหนด คำสั่ง หรือประกาศอื่นใดซึ่งขัดหรือแย้งกับประกาศนี้ให้ใช้ประกาศนี้แทน

ข้อ ๔ ในประกาศนี้

“นิสิตระดับบัณฑิตศึกษา” หมายถึง ผู้ที่กำลังศึกษาในหลักสูตรระดับมหาบัณฑิตและดุษฎีบัณฑิตของมหาวิทยาลัยมหาจุฬาลงกรณราชวิทยาลัยทุกสาขาวิชา

ข้อ ๕ นิสิตหลักสูตรระดับมหาบัณฑิต ต้องมีคะแนนทดสอบความสามารถภาษาอังกฤษซึ่งมีผลการทดสอบมีอายุไม่เกิน ๒ ปี นับตั้งแต่วันที่ได้รับการทดสอบ โดยมีผลการทดสอบตามเกณฑ์ใดเกณฑ์หนึ่งดังนี้

(๑) ผลสอบ MCU-GET	ไม่ต่ำกว่า	๒๒๐	คะแนน
(๒) ผลสอบ TOEFL Paper Based	ไม่ต่ำกว่า	๕๐๐	คะแนน
(๓) ผลสอบ TOEFL Computer Based	ไม่ต่ำกว่า	๑๗๓	คะแนน
(๔) ผลสอบ TOEFL Internet Based	ไม่ต่ำกว่า	๖๑	คะแนน
(๕) ผลสอบ IELTS	ไม่ต่ำกว่า	๕.๐	คะแนน
(๖) ผลสอบ CU-TEP	ไม่ต่ำกว่า	๖๖	คะแนน
(๗) ผลสอบ TU-GET	ไม่ต่ำกว่า	๕๕๐	คะแนน

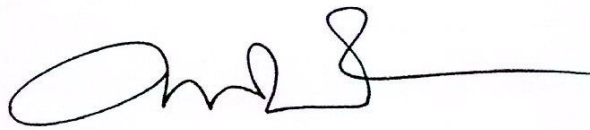
ข้อ ๕. นิสิตหลักสูตรระดับคุณวุฒิบัณฑิต ต้องมีคะแนนทดสอบความสามารถภาษาอังกฤษซึ่งมีผลการทดสอบมีอายุไม่เกิน ๒ ปี นับตั้งแต่วันที่ได้รับการทดสอบ โดยมีผลการทดสอบตามเกณฑ์ใดเกณฑ์หนึ่งดังนี้

(๑) ผลสอบ MCU-GET	ไม่ต่ำกว่า	๒๔๐	คะแนน
(๒) ผลสอบ TOEFL Paper Based	ไม่ต่ำกว่า	๕๕๐	คะแนน
(๓) ผลสอบ TOEFL Computer Based	ไม่ต่ำกว่า	๒๑๓	คะแนน
(๔) ผลสอบ TOEFL Internet Based	ไม่ต่ำกว่า	๗๙	คะแนน
(๕) ผลสอบ IELTS	ไม่ต่ำกว่า	๕.๕	คะแนน
(๖) ผลสอบ CU-TEP	ไม่ต่ำกว่า	๗๐	คะแนน
(๗) ผลสอบ TU-GET	ไม่ต่ำกว่า	๖๐๐	คะแนน

ข้อ ๖. กรณีมีปัญหาในการตีความ หรือการปฏิบัติตามประกาศนี้ ให้อธิการบดีเป็นผู้วินิจฉัย และการวินิจฉัยของอธิการบดีให้ถือเป็นที่สุด

ข้อ ๗. ให้อธิการบดีรักษาการให้เป็นไปตามประกาศนี้

ประกาศ ณ วันที่ ๓ สิงหาคม พ.ศ. ๒๕๖๐



(พระพรหมบัณฑิต, ศ.ดร.)

อธิการบดีมหาวิทยาลัยมหาจุฬาลงกรณราชวิทยาลัย



ประกาศมหาวิทยาลัยมหาจุฬาลงกรณราชวิทยาลัย
เรื่อง เกณฑ์มาตรฐานภาษาอังกฤษของนิสิตระดับปริญญาตรี พ.ศ. ๒๕๖๓

เพื่อให้การประเมินทักษะภาษาอังกฤษของนิสิตระดับปริญญาตรี มหาวิทยาลัยมหาจุฬาลงกรณราชวิทยาลัย เป็นไปตามประกาศคณะกรรมการอุดมศึกษา เรื่อง นโยบายการยกระดับมาตรฐานภาษาอังกฤษในสถาบันอุดมศึกษา พ.ศ. ๒๕๕๙

อาศัยอำนาจตามความในมาตรา ๒๒ (๙) แห่งพระราชบัญญัติมหาวิทยาลัยมหาจุฬาลงกรณราชวิทยาลัย พ.ศ.๒๕๔๐ และมติสภามหาวิทยาลัย ในคราวประชุมครั้งที่ ๒/๒๕๖๓ เมื่อพุธที่ ๒๖ กุมภาพันธ์ พ.ศ. ๒๕๖๓ จึงออกประกาศไว้ ดังนี้

ข้อ ๑ ประกาศนี้เรียกว่า “ประกาศมหาวิทยาลัยมหาจุฬาลงกรณราชวิทยาลัย เรื่อง เกณฑ์มาตรฐานภาษาอังกฤษของนิสิตระดับปริญญาตรี พ.ศ. ๒๕๖๓”

ข้อ ๒ ให้ใช้ประกาศนี้ตั้งแต่วันถัดจากวันประกาศเป็นต้นไป

ข้อ ๓ ในประกาศนี้

“นิสิต” หมายถึง ผู้ศึกษาในระดับปริญญาตรี ของมหาวิทยาลัยมหาจุฬาลงกรณราชวิทยาลัย

“สถาบันภาษา” หมายถึง สถาบันภาษา มหาวิทยาลัยมหาจุฬาลงกรณราชวิทยาลัย

“สำนักทะเบียนและวัดผล” หมายถึง สำนักทะเบียนและวัดผล มหาวิทยาลัยมหาจุฬาลงกรณราชวิทยาลัย

ข้อ ๔ การประเมินทักษะภาษาอังกฤษของนิสิต ต้องมีคะแนนทดสอบความสามารถภาษาอังกฤษ ตามเกณฑ์ใดเกณฑ์หนึ่ง ดังนี้

(๑) ผลสอบ MCU-GET	ไม่ต่ำกว่า ๒๐๐ คะแนน
(๒) ผลสอบ TOEFL Institutional Testing Program	ไม่ต่ำกว่า ๓๓๘.๕ คะแนน
(๓) ผลสอบ TOEFL Computer Based	ไม่ต่ำกว่า ๑๕๐ คะแนน
(๔) ผลสอบ TOEFL Internet Based	ไม่ต่ำกว่า ๖๐ คะแนน
(๕) ผลสอบ IELTS	ไม่ต่ำกว่า ๔.๕ คะแนน
(๖) ผลสอบ TOEIC	ไม่ต่ำกว่า ๔๙๕ คะแนน
(๗) ผลสอบ CU-TEP	ไม่ต่ำกว่า ๖๐ คะแนน
(๘) ผลสอบ TU-GET	ไม่ต่ำกว่า ๕๐๐ คะแนน
(๙) ผลสอบ CMU-eTEGS	ไม่ต่ำกว่า ๕๐ คะแนน
(๑๐) ผลสอบ KEPT	ไม่ต่ำกว่า ๕๐ คะแนน

(๑๑) ผลคะแนนทดสอบภาษาอังกฤษจากคณะ วิทยาเขต วิทยาลัย มหาวิทยาลัยมหาจุฬาลงกรณราชวิทยาลัย หรือสถาบันอื่น ที่สถาบันภาษาให้การรับรอง

~ ๒ ~

ข้อ ๕ ให้สถาบันภาษา มีหน้าที่ประสานงานกับคณะ วิทยาเขต วิทยาลัย ร่วมออกข้อสอบ จัดสอบ และตรวจข้อสอบให้เป็นมาตรฐานเดียวกัน และแจ้งรายชื่อไปยังสำนักทะเบียนและวัดผล เพื่อบันทึกข้อมูลผู้สอบผ่าน

ข้อ ๖ นิสิตผู้เข้าศึกษาตั้งแต่ปีการศึกษา ๒๕๖๒ เป็นต้นไป ที่จะขอสำเร็จการศึกษาต้องผ่านการทดสอบภาษาอังกฤษตามความในข้อ ๔ โดยสำนักทะเบียนและวัดผล บันทึกข้อมูลในใบแสดงผล การศึกษา

ข้อ ๗ กรณีมีปัญหาในการตีความ หรือการปฏิบัติตามประกาศนี้ ให้อธิการบดีเป็นผู้วินิจฉัย และการวินิจฉัยของอธิการบดีให้ถือเป็นที่สุด

ข้อ ๘ ให้อธิการบดีรักษาการให้เป็นไปตามประกาศนี้

ประกาศ ณ วันที่ ๒๖ กุมภาพันธ์ พ.ศ. ๒๕๖๓

พ.ธรรมปัญญาบดี

(พระธรรมปัญญาบดี)

นายกสภามหาวิทยาลัยมหาจุฬาลงกรณราชวิทยาลัย



ประกาศสถาบันภาษา มหาวิทยาลัยมหาจุฬาลงกรณราชวิทยาลัย
เรื่อง การรับรองผลการเรียนภาษาอังกฤษสำหรับนิสิตระดับบัณฑิตศึกษา

เพื่ออนุวัตตามข้อบังคับมหาวิทยาลัยมหาจุฬาลงกรณราชวิทยาลัย ว่าด้วยการสอบวัดความรู้ภาษาอังกฤษสำหรับนิสิตหลักสูตรพุทธศาสตรดุษฎีบัณฑิต พ.ศ. ๒๕๕๔ ข้อบังคับมหาวิทยาลัยมหาจุฬาลงกรณราชวิทยาลัย ว่าด้วยการสอบวัดความรู้ภาษาอังกฤษสำหรับนิสิตหลักสูตรระดับมหาบัณฑิต พ.ศ. ๒๕๕๗ และ ข้อบังคับมหาวิทยาลัยมหาจุฬาลงกรณราชวิทยาลัย ว่าด้วยเกณฑ์การวัดระดับความรู้ภาษาอังกฤษสำหรับผู้เข้าศึกษาหลักสูตรระดับดุษฎีบัณฑิต พ.ศ. ๒๕๕๔

อาศัยอำนาจตามความในมาตรา ๓๗ และ ๔๑ แห่งพระราชบัญญัติมหาวิทยาลัยมหาจุฬาลงกรณราชวิทยาลัย พ.ศ. ๒๕๔๐ และมติคณะกรรมการประจำสถาบันภาษา ในคราวประชุมครั้งที่ ๒/๒๕๖๗ เมื่อวันที่ ๓๐ กันยายน พ.ศ. ๒๕๖๗ จึงออกประกาศสถาบันภาษา มหาวิทยาลัยมหาจุฬาลงกรณราชวิทยาลัย เรื่อง การรับรองผลการเรียนภาษาอังกฤษสำหรับนิสิตระดับบัณฑิตศึกษา

- ๑. ให้ยกเลิกประกาศสถาบันภาษา มหาวิทยาลัยมหาจุฬาลงกรณราชวิทยาลัย เรื่อง การรับรองผลการเรียนภาษาอังกฤษสำหรับนิสิตระดับบัณฑิตศึกษา ลงวันที่ ๒๖ เมษายน พ.ศ. ๒๕๖๖
- ๒. การนำผลการเรียนที่แสดงว่าผ่านหลักสูตรภาษาอังกฤษสำหรับนิสิตหลักสูตรระดับดุษฎีบัณฑิต (MCU 005, MCU 006) และหลักสูตรภาษาอังกฤษสำหรับนิสิตหลักสูตรระดับมหาบัณฑิต (MCU 003, MCU 004) ของผู้สำเร็จการศึกษา เพื่อยื่นเสนอขอสำเร็จการศึกษาในหลักสูตรการศึกษาอื่นอีก ให้เป็นไปตามมติของคณะกรรมการประจำบัณฑิตวิทยาลัย

ประกาศ ณ วันที่ ๒๔ ตุลาคม พ.ศ. ๒๕๖๗

(พระครูปริยัตริ์ต้นคุณบัณฑิต รศ.ดร.)
ผู้อำนวยการสถาบันภาษา



ประกาศมหาวิทยาลัยมหาจุฬาลงกรณราชวิทยาลัย
เรื่อง การกำหนดเป้าหมายผลสัมฤทธิ์ด้านทักษะภาษาอังกฤษของนิสิต พ.ศ. ๒๕๖๘

เพื่อปฏิบัติตามประกาศคณะกรรมการมาตรฐานการอุดมศึกษา เรื่อง นโยบายการยกระดับมาตรฐานภาษาอังกฤษในสถาบันอุดมศึกษา พ.ศ. ๒๕๖๗ คณะกรรมการประจำสถาบันภาษามหาวิทยาลัยมหาจุฬาลงกรณราชวิทยาลัย ในคราวประชุมครั้งที่ ๑/๒๕๖๘ เมื่อวันที่ ๑๙ กุมภาพันธ์ พ.ศ. ๒๕๖๘ มีมติเห็นชอบแผนพัฒนาการเรียนการสอนและการสอบภาษาอังกฤษสำหรับนิสิต พ.ศ. ๒๕๖๘ - ๒๕๗๒ และครั้งที่ ๒/๒๕๖๘ เมื่อวันที่ ๓ เมษายน พ.ศ. ๒๕๖๘ มีมติเห็นชอบการกำหนดเป้าหมายผลสัมฤทธิ์ด้านทักษะภาษาอังกฤษของนิสิต และการเทียบหลักสูตรภาษาอังกฤษ MCU 001 - 006 กับกรอบอ้างอิงทั่วไปทางภาษาของสหภาพยุโรป (Common European Framework of Reference for Languages: CEFR) Companion Volume, 2020 Plus Level

อาศัยอำนาจตามความในมาตรา ๑๙ (๒) แห่งพระราชบัญญัติมหาวิทยาลัยมหาจุฬาลงกรณราชวิทยาลัย พ.ศ. ๒๕๔๐ และมติสภามหาวิทยาลัย ในคราวประชุมครั้งที่ ๙/๒๕๖๘ เมื่อวันที่ ๒๔ กันยายน พ.ศ. ๒๕๖๘ จึงออกประกาศมหาวิทยาลัยมหาจุฬาลงกรณราชวิทยาลัย เรื่อง การกำหนดเป้าหมายผลสัมฤทธิ์ด้านทักษะภาษาอังกฤษของนิสิต พ.ศ. ๒๕๖๘ ไว้ดังต่อไปนี้

๑. ระดับปริญญาตรี มีผลสัมฤทธิ์ด้านทักษะภาษาอังกฤษ เทียบเคียงผลกับ CEFR ในระดับเกณฑ์ตั้งแต่ B2.1 ขึ้นไป
๒. ระดับปริญญาโท มีผลสัมฤทธิ์ด้านทักษะภาษาอังกฤษ เทียบเคียงผลกับ CEFR ในระดับเกณฑ์ตั้งแต่ C1.1 ขึ้นไป
๓. ระดับปริญญาเอก มีผลสัมฤทธิ์ด้านทักษะภาษาอังกฤษ เทียบเคียงผลกับ CEFR ในระดับเกณฑ์ตั้งแต่ C1.2 ขึ้นไป
๔. การพัฒนาทักษะภาษาอังกฤษของนิสิตเพื่อให้บรรลุเป้าหมายผลสัมฤทธิ์นี้ ให้ดำเนินการตามแผนพัฒนาการเรียนการสอนและการสอบภาษาอังกฤษสำหรับนิสิต พ.ศ. ๒๕๖๘ - ๒๕๗๒
๕. ประกาศนี้ให้มีผลใช้บังคับตั้งแต่ปีการศึกษา ๒๕๖๘ ภาคการศึกษาที่ ๒ เป็นต้นไป ประกาศ ณ วันที่ ๒๓ กันยายน พ.ศ. ๒๕๖๘


(พระพรหมวชิราธิบดี)

นายกสภามหาวิทยาลัยมหาจุฬาลงกรณราชวิทยาลัย



ประกาศมหาวิทยาลัยมหาจุฬาลงกรณราชวิทยาลัย
เรื่อง การเทียบหลักสูตรภาษาอังกฤษของสถาบันภาษา MCU 001 – 006 กับมาตรฐาน CEFR
Companion Volume, 2020 Plus Level พ.ศ. ๒๕๖๘

เพื่อปฏิบัติตามประกาศคณะกรรมการมาตรฐานการอุดมศึกษา เรื่อง นโยบายการยกระดับมาตรฐานภาษาอังกฤษในสถาบันอุดมศึกษา พ.ศ. ๒๕๖๗ คณะกรรมการประจำสถาบันภาษามหาวิทยาลัยมหาจุฬาลงกรณราชวิทยาลัย ในคราวประชุมครั้งที่ ๑/๒๕๖๘ เมื่อวันที่ ๑๙ กุมภาพันธ์ พ.ศ. ๒๕๖๘ มีมติเห็นชอบแผนพัฒนาการเรียนการสอนและการสอบภาษาอังกฤษสำหรับนิสิต พ.ศ. ๒๕๖๘ – ๒๕๗๒ และครั้งที่ ๒/๒๕๖๘ เมื่อวันที่ ๓ เมษายน พ.ศ. ๒๕๖๘ มีมติเห็นชอบการกำหนดเป้าหมายผลสัมฤทธิ์ด้านทักษะภาษาอังกฤษของนิสิต และการเทียบหลักสูตรภาษาอังกฤษ MCU 001 - 006 กับกรอบอ้างอิงทั่วไปทางภาษาของสหภาพยุโรป (Common European Framework of Reference for Languages: CEFR) Companion Volume, 2020 Plus Level

อาศัยอำนาจตามความในมาตรา ๑๙ (๒) แห่งพระราชบัญญัติมหาวิทยาลัยมหาจุฬาลงกรณราชวิทยาลัย พ.ศ. ๒๕๔๐ และมติสภามหาวิทยาลัย ในคราวประชุมครั้งที่ ๙/๒๕๖๘ เมื่อวันที่ ๒๔ กันยายน พ.ศ. ๒๕๖๘ จึงออกประกาศมหาวิทยาลัยมหาจุฬาลงกรณราชวิทยาลัย เรื่อง การเทียบหลักสูตรภาษาอังกฤษของสถาบันภาษา MCU 001 – 006 กับมาตรฐาน CEFR Companion Volume, 2020 Plus Level พ.ศ. ๒๕๖๘ ไว้ดังต่อไปนี้

๑. ระดับปริญญาตรี หลักสูตร MCU 001 เทียบระดับ A2 และ MCU 002 เทียบระดับ B2.1
๒. ระดับปริญญาโท หลักสูตร MCU 003 เทียบระดับ B2.2 และ MCU 004 เทียบระดับ C1.1
๓. ระดับปริญญาเอก หลักสูตร MCU 005 เทียบระดับ C1.1 และ MCU 006 เทียบระดับ C1.2
๔. ประกาศนี้ให้มีผลใช้บังคับตั้งแต่ปีการศึกษา ๒๕๖๘ ภาคการศึกษาที่ ๒ เป็นต้นไป
ประกาศ ณ วันที่ ๑๙ กันยายน พ.ศ. ๒๕๖๘

พระพรหมวชิรธัมม

(พระพรหมวชิรธัมม)

นายกสภามหาวิทยาลัยมหาจุฬาลงกรณราชวิทยาลัย





ประกาศมหาวิทยาลัยมหาจุฬาลงกรณราชวิทยาลัย
เรื่อง แนวปฏิบัติในการเรียนการสอนภาษาอังกฤษตามหลักสูตรของสถาบันภาษา

พ.ศ. ๒๕๖๘

เพื่อปฏิบัติตามประกาศคณะกรรมการมาตรฐานการอุดมศึกษา เรื่อง นโยบายการยกระดับมาตรฐานภาษาอังกฤษในสถาบันอุดมศึกษา พ.ศ. ๒๕๖๗ คณะกรรมการประจำสถาบันภาษามหาวิทยาลัยมหาจุฬาลงกรณราชวิทยาลัย ในคราวประชุมครั้งที่ ๑/๒๕๖๘ เมื่อวันที่ ๑๙ กุมภาพันธ์ พ.ศ. ๒๕๖๘ มีมติเห็นชอบแผนพัฒนาการเรียนการสอนและการสอบภาษาอังกฤษสำหรับนิสิต และครั้งที่ ๒/๒๕๖๘ เมื่อวันที่ ๓ เมษายน พ.ศ. ๒๕๖๘ มีมติเห็นชอบการกำหนดเป้าหมายผลสัมฤทธิ์ด้านทักษะภาษาอังกฤษของนิสิต และการเทียบหลักสูตรภาษาอังกฤษ MCU 001 - 006 กับกรอบอ้างอิงทั่วไปทางภาษาของสหภาพยุโรป (Common European Framework of Reference for Languages: CEFR) Companion Volume, 2020 Plus Level

อาศัยอำนาจตามความในมาตรา ๑๙ (๒) แห่งพระราชบัญญัติมหาวิทยาลัยมหาจุฬาลงกรณราชวิทยาลัย พ.ศ. ๒๕๔๐ และมติสภามหาวิทยาลัย ในคราวประชุมครั้งที่ ๙/๒๕๖๘ เมื่อวันที่ ๒๔ กันยายน พ.ศ. ๒๕๖๘ จึงออกประกาศมหาวิทยาลัยมหาจุฬาลงกรณราชวิทยาลัย เรื่อง แนวปฏิบัติในการเรียนการสอนภาษาอังกฤษตามหลักสูตรของสถาบันภาษา พ.ศ. ๒๕๖๘ ไว้ดังต่อไปนี้

๑. นิสิตที่ประสงค์จะผ่านการทดสอบภาษาอังกฤษก่อนสำเร็จการศึกษาโดยเลือกวิธีเรียนตามหลักสูตรของสถาบันภาษานั้น ให้นิสิตระดับปริญญาตรีลงทะเบียนเรียนผ่านส่วนงานจัดการศึกษาด้านสังกัด ได้แก่ คณะ วิทยาลัย หรือหน่วยวิทยบริการ ส่วนนิสิตระดับบัณฑิตศึกษาให้ลงทะเบียนเรียนกับสถาบันภาษา

๒. นิสิตจะได้รับสิทธิในการเรียนผ่านโปรแกรมภาษาอังกฤษออนไลน์ตามที่สถาบันภาษา กำหนด และต้องทำการสอบวัดระดับก่อนเรียนเพื่อเรียนหลักสูตรที่เหมาะสมกับความสามารถด้านภาษาอังกฤษของตน และให้เรียนตามหลักสูตรที่โปรแกรมออนไลน์จัดให้ซึ่งสอดคล้องกับเป้าหมายผลสัมฤทธิ์ของหลักสูตรภาษาอังกฤษ MCU 001 - MCU 006

๓. ปฏิทินการเรียนการสอนระดับปริญญาตรีให้เป็นไปตามประกาศของส่วนงานจัดการศึกษาโดยความเห็นชอบของสถาบันภาษา ส่วนระดับบัณฑิตศึกษาให้เป็นไปตามประกาศของสถาบันภาษา นิสิตต้องมีเวลาเรียนสะสมทั้งการเรียนด้วยตนเองและเรียนในห้องเรียนหลักสูตรละไม่น้อยกว่า ๓๐ ชั่วโมง โดยนิสิตที่มีผลการสอบวัดระดับก่อนเรียนต่ำกว่าเป้าหมายผลสัมฤทธิ์ของหลักสูตรต้องเรียน

-๒-

ตามหลักสูตรที่สถาบันภาษากำหนด ส่วนผู้ที่มีผลการสอบวัดระดับก่อนเรียนเท่ากับหรือสูงกว่าเป้าหมาย ผลสัมฤทธิ์ของหลักสูตร ให้เรียนหลักสูตรระดับถัดไปอย่างน้อย ๑ ระดับ และต้องสอบปลายภาคตามที่ สถาบันภาษากำหนด

๔. นิสิตต้องเรียนหลักสูตรภาษาอังกฤษซึ่งแบ่งย่อยตามระดับของ CEFR Companion Volume, 2020 Plus Level มี ๘ ระดับคือ Beginner หรือ A1, A2, B1.1, B1.2, B2.1, B2.2, C1.1, C1.2 และต้องผ่านการประเมินผลภาษาอังกฤษตามเป้าหมายผลสัมฤทธิ์ของหลักสูตรโดยเทียบเคียงผล กับ CEFR ดังนี้

๔.๑ ระดับปริญญาตรี ระดับ A2 ขึ้นไป โดยเรียนหลักสูตร MCU 001 เทียบระดับ A1 และเรียน MCU 002 เทียบระดับ A2

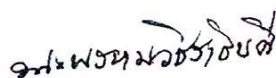
๔.๒ ระดับปริญญาโท ระดับ B1 หรือ B1.1 ขึ้นไป โดยเรียนหลักสูตร MCU 003 เทียบระดับ A1 และ A2 และ MCU 004 เทียบระดับ B1 หรือ B1.1

๔.๓ ระดับปริญญาเอก ระดับ B1.2 ขึ้นไป โดยเรียนหลักสูตร MCU 005 เทียบระดับ A1 และ A2 และ MCU 006 เทียบระดับ B1.1 และ B1.2

๕. นิสิตจะต้องจ่ายค่าธรรมเนียมการศึกษาของหลักสูตรภาษาอังกฤษสำหรับนิสิตตาม ประกาศมหาวิทยาลัยมหาจุฬาลงกรณราชวิทยาลัย เรื่อง เกณฑ์การรับและการจ่ายเงินของสถาบันภาษา พ.ศ. ๒๕๖๘

๖. แนวปฏิบัติในการเรียนการสอนภาษาอังกฤษตามหลักสูตรของสถาบันภาษา ประจำปีการศึกษา ๒๕๖๘ ให้เป็นไปตามเอกสารแนบท้ายประกาศนี้

๗. ประกาศนี้ให้มีผลใช้บังคับตั้งแต่วันที่ ๒๕๖๘ ภาคการศึกษาที่ ๒ เป็นต้นไป ประกาศ ณ วันที่ ๒๕๖๘ กันยายน พ.ศ. ๒๕๖๘



(พระพรหมวชิราธิบดี)

นายกสภามหาวิทยาลัยมหาจุฬาลงกรณราชวิทยาลัย

เอกสารแนบท้ายตามข้อ ๖
 ประกาศมหาวิทยาลัยมหาจุฬาลงกรณราชวิทยาลัย
 เรื่อง แนวปฏิบัติในการเรียนการสอนภาษาอังกฤษตามหลักสูตรของสถาบันภาษา
 ประจำปีการศึกษา ๒๕๖๔

ลำดับที่	ชื่อ	รายละเอียดแนวปฏิบัติ
๑	-	<p>เกณฑ์วัดระดับภาษาอังกฤษของ CEFR โดยปกติมี ๖ ระดับ คือ</p> <p>A1 คือ Beginner สามารถและเข้าใจประโยคง่าย ๆ ในชีวิตประจำวัน</p> <p>A2 คือ Upper-Beginner สามารถใช้และเข้าใจประโยคและสำนวนที่ใช้บ่อยในชีวิตประจำวัน</p> <p>รวมถึงการสื่อสารเรื่องง่าย ๆ ได้</p> <p>B1,B1* คือ Intermediate สามารถพูด เขียน และจับใจความสำคัญของข้อความทั่ว ๆ ไปที่คุ้นเคย และสามารถสื่อสารในสถานการณ์ทั่วไปได้</p> <p>B2,B2* คือ Upper Intermediate สามารถใช้ภาษาในระดับดี พูดและเขียนได้แทบทุกเรื่องอย่างถูกต้อง คล่องแคล่ว รวมทั้งอ่านและทำความเข้าใจกับบทความที่มีเนื้อหาซับซ้อนได้</p> <p>C1,C1* คือ Advanced สามารถแสดงความรู้สึกได้อย่างเป็นธรรมชาติโดยไม่ต้องหยุดคิดหาคำศัพท์ เขียนข้อความที่ซับซ้อนได้ชัดเจนถูกต้องตามโครงสร้างไวยากรณ์ และใช้ภาษาได้อย่างมีประสิทธิภาพ</p> <p>C2 คือ Proficiency สามารถใช้ภาษาได้อย่างดีเยี่ยม ระดับเดียวกับเจ้าของภาษา</p> <p>สำหรับในโปรแกรมภาษาอังกฤษออนไลน์นี้จัดแบ่งระดับย่อยออกไปตาม Companion Volume, 2020 Plus Level เพื่อจัดหลักสูตรให้มีความเหมาะสมกับผู้เรียน แบ่งเป็น ๘ ระดับ ได้แก่</p> <p>Beginner or A1, A2</p> <p>B1.1, B1.2</p> <p>B2.1, B2.2</p> <p>C1.1, C1.2</p>
๒	๓	<p>เป้าหมายผลสัมฤทธิ์ของหลักสูตร ได้แก่</p> <p>ระดับปริญญาตรี ระดับ A2 ขึ้นไป ระดับถัดไป ๑ ระดับ คือ B1.1</p> <p>ระดับปริญญาโท ระดับ B1.1 ขึ้นไป ระดับถัดไป ๑ ระดับ คือ B1.2</p> <p>ระดับปริญญาเอก ระดับ B1.2 ขึ้นไป ระดับถัดไป ๑ ระดับ คือ B2.1</p> <p>อนึ่ง - ระดับถัดไป ๑ ระดับ ของ B2.1 คือ B2.2</p> <p>- ระดับถัดไป ๑ ระดับ ของ B2.2 คือ C1.1</p>

		<ul style="list-style-type: none"> - ระดับถัดไป ๑ ระดับ ของ C1.1 คือ C1.2 - แนวข้อสอบปลายภาคจะใช้เนื้อหาตามเป้าหมายผลสัมฤทธิ์ของหลักสูตร กล่าวคือ ปริญญาตรี ระดับ A2 ปริญญาโท ระดับ B1.1 ปริญญาเอก ระดับ B1.2
๓	๔	<p>นิสิตต้องเรียนให้ครบตามหลักสูตรและปฏิบัติตามกฎเกณฑ์ที่กำหนด ทุกหลักสูตรมีระดับตามเกณฑ์ของ CEFR ครอบคลุมทั้ง ๔ ทักษะ คือ ฟัง พูด อ่าน เขียน นิสิตต้องเรียนด้วยตนเองเพื่อทำแบบฝึกหัดสะสมคะแนนเก็บ และเรียนในห้องเรียนกับอาจารย์รวมถึงการฝึกทักษะการพูดเพิ่มเติม รวมเวลาเรียนทั้งสองอย่างให้ได้เวลาเรียนหลักสูตรละไม่น้อยกว่า ๓๐ ชั่วโมงตามเงื่อนไขที่สถาบันภาษากำหนด</p> <p>ระดับปริญญาตรี มี ๒ หลักสูตร หลักสูตรละ ๑๐๐ คะแนน เกณฑ์การผ่าน ๖๐ คะแนน</p> <p>๑. MCU 001 = A1 ๒. MCU 002 = A2</p> <p>ระดับปริญญาโท มี ๒ หลักสูตร หลักสูตรละ ๑๐๐ คะแนน เกณฑ์การผ่าน ๖๐ คะแนน</p> <p>๑. MCU 003 = A1, A2 ๒. MCU 004 = B1.1</p> <p>ระดับปริญญาเอก มี ๒ หลักสูตร หลักสูตรละ ๑๐๐ คะแนน เกณฑ์การผ่าน ๖๐ คะแนน</p> <p>๑. MCU 005 = A1, A2 ๒. MCU 006 = B1.1, B1.2</p>

คำชี้แจงสถาบันภาษา เกี่ยวกับการเรียนการสอนหลักสูตรภาษาอังกฤษ ระดับปริญญาตรี

วันที่ ๓๑ สิงหาคม ๒๕๖๘

ระดับปริญญาตรี มี ๒ หลักสูตร คะแนนเต็มหลักสูตรละ ๑๐๐ คะแนน

เกณฑ์การผ่าน หลักสูตรละ ๖๐ คะแนน เป้าหมายผลสัมฤทธิ์ที่ระดับ A2

๑. MCU 001 = A1 เรียนด้วยตนเอง ๘๐ คะแนน เรียนในห้องเรียน ๒๐ คะแนน
ระยะเวลาเรียนไม่เกิน ๓ เดือน เวลาเรียนสะสมไม่น้อยกว่า ๓๐ ชั่วโมง (เรียนด้วยตนเอง+เรียนในห้องเรียน)
๒. MCU 002 = A2 เรียนด้วยตนเอง ๔๐ คะแนน เรียนในห้องเรียน ๒๐ คะแนน
สอบ Final ๔๐ คะแนน ระยะเวลาเรียนไม่เกิน ๓ เดือน เวลาเรียนสะสมไม่น้อยกว่า ๓๐ ชั่วโมง (เรียนด้วยตนเอง+เรียนในห้องเรียน)

#ให้னிสิตทุกท่านทำการสอบวัดระดับก่อนเรียน ในโปรแกรมภาษาอังกฤษออนไลน์นี้จัดแบ่งระดับย่อยออกไปตามเกณฑ์ CEFR Companion Volume, 2020 Plus Level เพื่อจัดหลักสูตรให้มีความเหมาะสมกับผู้เรียน แบ่งเป็น ๘ ระดับ ได้แก่ Beginner or A1, A2, B1.1, B1.2, B2.1, B2.2, C1.1, C1.2 โดยให้เลือก A1 เป็นต้นไป ตามการประเมินความรู้ภาษาของตนเอง เลือกอันใดอันหนึ่งแล้วตอบข้อสอบให้ถูก ให้ทันเวลา ระบบจะปรับระดับข้อสอบอัตโนมัติเองตามคำตอบถูกหรือผิด ถ้าตอบถูกระบบก็จะให้คำถามระดับสูงขึ้นเรื่อยๆ ถ้าเลือกระดับสูงแต่ตอบผิดระบบก็จะลด Level ลงมาเอง ใช้เวลาทำการสอบให้ต่อเนื่องไม่เกิน ๑ ชั่วโมงแล้วระบบจะประมวลผลว่า ผลสอบผ่านระดับใด การจัดหลักสูตรให้เริ่มเรียนนิสิตจะได้รับหลักสูตรที่สูงถัดไป ๑ ระดับ จากระดับที่สอบผ่าน จึงแบ่งนิสิตออกเป็น ๓ กลุ่ม ตามผลการสอบวัดระดับก่อนเรียน ดังนี้

๑. กลุ่มที่เรียน MCU 001 ต่อเนื่อง MCU 002 คือ นิสิตที่ได้ผลสอบในระดับ Beginner ให้เริ่มเรียน MCU 001= A1 เรียนขั้นตอนที่ ๑ - ๗๒ เรียนไปตามลำดับขั้นตอน ต้องทำแบบฝึกหัดให้ครบทุกขั้นตอน เช่น ขั้นตอนที่ ๑ มี ๓ ข้อ ให้ทำทุกข้อ ให้ได้คะแนนเต็ม ๑๐๐ คะแนน หรือไม่น้อยกว่า ๘๐ คะแนน จะเป็นผลดีแก่นิสิตในการประมวลผลรวมคะแนนเก็บ เมื่อเรียนครบทุกขั้นตอนแล้ว ให้ทำแบบทดสอบ

ท่ายบ A1 เพื่อรับ Certificate แล้วเรียนต่อเนื่อง MCU 002 = A2 ด้วยแนวทางเดียวกัน และได้รับ Certificate A2 แล้วสอบ Final

๒. กลุ่มที่ข้าม MCU 001 เรียน MCU 002 คือ นิสิตที่ได้ผลสอบในระดับ A1 หรือที่ผ่าน MCU 001 แล้ว ให้เรียน MCU 002= A2 ตามแนวทางเดียวกันกับกลุ่มที่ ๑ เมื่อเรียนครบทุกชั้นตอนแล้ว ให้ทำแบบทดสอบท่ายบ A2 เพื่อรับ Certificate แล้วสอบ Final

๓. กลุ่มพิเศษ ข้าม MCU 001 และ MCU 002 คือ นิสิตที่ได้ผลสอบในระดับ A2 ขึ้นไป ให้เรียนหลักสูตรในระดับถัดไป ๑ ระดับ ตามแนวทางเดียวกันกับกลุ่มที่ ๑ และให้ได้รับ Certificate ในระดับที่เรียนด้วย แล้วสอบ Final

#กรณีสอบ Final ไม่ผ่าน มี ๒ ทางเลือก ได้แก่

๑. ลงทะเบียนสอบใหม่ ๕๐๐ บาท จะมีการสอนแนะแนวก่อนสอบ หรือ
๒. เรียนด้วยตนเองเพิ่มเติมให้ได้ Certificate B1.1 ขึ้นไป

Instructions of the Language Institute, Undergraduate Level

Dated: 31 August 202

Bachelor of Art (B.A.), there are two courses. Each course carries a total of 100 points. The passing criteria is set at 60 points per course. The expected learning achievement is at A2 level.

1. MCU 001 = A1

Self-study: 80 points. Classroom learning: 20 points. Duration of study: not exceeding 3 months. Accumulated study hours: not less than 30 hours (self-study + online classroom learning).

2. MCU 002 = A2

Self-study: 40 points. Classroom learning: 20 points Final examination: 40 points. Duration of study: not exceeding 3 months. Accumulated study hours: not less than 30 hours (self-study + online classroom learning).

#All students are required to take a placement test before commencing their studies. In this online English program, the levels are categorized according to the “**CEFR Companion Volume, 2020 Plus Level,**” in order to design courses that are suitable for learners. **The program is divided into 8 levels as follows: Beginner or A1, A2, B1.1, B1.2, B2.1, B2.2, C1.1, C1.2.** Students must choose a level starting from A1 onwards, based on their self-assessment of English proficiency. After choosing, they must complete the test accurately and within the given time. The system will automatically adjust the difficulty of test questions according to correct or incorrect responses: If students answer correctly, the system will provide progressively higher-level questions. If students select a high level but answer incorrectly, the system will adjust by lowering the level accordingly. The test must be completed continuously within no more than 1 hour. After completion, the system will evaluate and determine the level the student has passed. For course placement, students will be assigned to study at one level higher than the level they have passed. Therefore, students will be **classified into 3 groups** based on the placement test results, as follows:

1. Group enrolled in MCU 001 followed by MCU 002

This group consists of students whose placement test results are at the **Beginner level**. Students shall begin with MCU 001 = A1, studying through Steps 1-72 in sequential order. All exercises in each step must be completed. For example, if Step 1 contains 3 items, all 3 items must be done. Students are required to achieve a total score of 100 points, or not less than 90 points, in order to ensure good results in the accumulation of continuous assessment scores. After completing all steps, students must take the Final Test for A1 to receive the Certificate of A1. They will then continue with MCU 002 = A2 following the same procedure, and upon completion, will receive the Certificate of A2, followed by the final examination.

2. Group exempted from MCU 001 and enrolled directly in MCU 002

This group consists of students who achieved A1 level in the placement test or have already completed MCU 001. Students shall proceed with MCU 002 = A2 following the same guidelines as Group 1. After completing all required steps, students must take the Final Test for A2 to receive the Certificate of A2, and subsequently sit for the final examination.

3. Special Group: Exempted from MCU 001 and MCU 002

This group consists of students who achieved A2 level or higher in the placement test. Students shall begin with the next higher-level course according to their placement results, following the same guidelines as Group 1. Upon completion, they will receive the Certificate of the corresponding level, and subsequently sit for the final examination.

#In case of failing the final examination, there are two options:

1. Re-register for the examination with a fee of 500 Baht. A review and guidance session will be provided before the examination. or
2. Undertake additional self-study until obtaining the Certificate of B1.1 or higher.

คำชี้แจงสถาบันภาษา เกี่ยวกับการเรียนการสอนหลักสูตรภาษาอังกฤษ ระดับปริญญาโท

วันที่ ๓๑ สิงหาคม ๒๕๖๘

ระดับปริญญาโท มี ๒ หลักสูตร หลักสูตรละ ๑๐๐ คะแนน

เกณฑ์การผ่าน หลักสูตรละ ๖๐ คะแนน เป้าหมายผลสัมฤทธิ์ที่ระดับ B1.1

๑. MCU 003 = A1, A2 เรียนด้วยตนเอง ๘๐ คะแนน เรียนในห้องเรียน ๒๐ คะแนน
ระยะเวลาเรียนไม่เกิน ๓ เดือน เวลาเรียนสะสมไม่น้อยกว่า ๓๐ ชั่วโมง (เรียนด้วยตนเอง+เรียนในห้องเรียน)
๒. MCU 004 = B1.1 เรียนด้วยตนเอง ๔๐ คะแนน เรียนในห้องเรียน ๒๐ คะแนน
สอบ Final ๔๐ คะแนน ระยะเวลาเรียนไม่เกิน ๒ เดือน เวลาเรียนสะสมไม่น้อยกว่า ๓๐ ชั่วโมง (เรียนด้วยตนเอง+เรียนในห้องเรียน)

#ให้นิสิตทุกท่านทำการสอบวัดระดับก่อนเรียน ในโปรแกรมภาษาอังกฤษออนไลน์นี้จัดแบ่งระดับย่อยออกไปตามเกณฑ์ CEFR Companion Volume, 2020 Plus Level เพื่อจัดหลักสูตรให้มีความเหมาะสมกับผู้เรียน แบ่งเป็น ๘ ระดับ ได้แก่ Beginner or A1, A2, B1.1, B1.2, B2.1, B2.2, C1.1, C1.2 โดยให้เลือก A1 เป็นต้นไป ตามการประเมินความรู้ภาษาของตนเอง เลือกอันใดอันหนึ่งแล้วตอบข้อสอบให้ถูก ให้ทันเวลา ระบบจะปรับระดับข้อสอบอัตโนมัติเองตามคำตอบถูกหรือผิด ถ้าตอบถูกระบบก็จะให้คำถามระดับสูงขึ้นเรื่อยๆ ถ้าเลือกระดับสูงแต่ตอบผิดระบบก็จะลด Level ลงมาเอง ใช้เวลาทำการสอบให้ต่อเนื่องไม่เกิน ๑ ชั่วโมงแล้วระบบจะประมวลผลว่า ผลสอบผ่านระดับใด การจัดหลักสูตรให้เริ่มเรียนนิสิตจะได้รับหลักสูตรที่สูงถัดไป ๑ ระดับ จากระดับที่สอบผ่าน จึงแบ่งนิสิตออกเป็น ๓ กลุ่ม ตามผลการสอบวัดระดับก่อนเรียน ดังนี้

๑. กลุ่มที่เรียน MCU 003 ต่อเนื่อง MCU 004

๑.๑ นิสิตที่ได้ผลสอบในระดับ Beginner ให้เริ่มเรียน MCU 003= A1 เรียนขั้นตอนที่ ๑ - ๗๒ เรียนไปตามลำดับขั้นตอน ต้องทำแบบฝึกหัดให้ครบทุกขั้นตอน เช่น ขั้นตอนที่ ๑ มี ๓ ข้อ ให้ทำทุกข้อ ให้ได้คะแนนเต็ม ๑๐๐ คะแนน หรือไม่น้อยกว่า ๘๐ คะแนน จะเป็นผลดีแก่นิสิตในการประมวลผลรวมคะแนนเก็บ เมื่อเรียนครบทุกขั้นตอนแล้ว ให้ทำแบบทดสอบท้ายบท A1 เพื่อรับ Certificate แล้วเรียน

ต่อ A2 ตามแนวทางเดียวกันกับ A1 เมื่อได้รับ Certificate A2 แล้วให้เรียนต่อเนื่อง MCU 004 = B1.1 ด้วยแนวทางเดียวกัน และเมื่อได้รับ Certificate B1.1 แล้วสอบปลายภาค

๑.๒ นิสิตที่ได้ผลสอบในระดับ A1 ให้เริ่มเรียน MCU 003= A2 ตามแนวทางเดียวกันกับกลุ่มที่ ๑.๑ เมื่อเรียนครบทุกชั้นตอนแล้ว ให้ทำแบบทดสอบท้ายบท A2 เพื่อรับ Certificate แล้วเรียนต่อเนื่อง MCU 004 = B1.1 ด้วยแนวทางเดียวกัน และเมื่อได้รับ Certificate B1.1 แล้วสอบปลายภาค

๒. กลุ่มที่ข้าม MCU 003 เรียน MCU 004 คือ นิสิตที่ได้ผลสอบในระดับ A2 หรือที่ผ่าน MCU 003 แล้ว ให้เรียน MCU 004= B1.1 ตามแนวทางเดียวกันกับกลุ่มที่ ๑.๑ เมื่อเรียนครบทุกชั้นตอนแล้ว ให้ทำแบบทดสอบท้ายบท B1.1 เพื่อรับ Certificate แล้วสอบปลายภาค

๓. กลุ่มพิเศษ ข้าม MCU 003 และ MCU 004 คือ นิสิตที่ได้ผลสอบในระดับ B1.1 ขึ้นไป ให้เรียน หลักสูตรในระดับถัดไป ๑ ระดับ ตามแนวทางเดียวกันกลุ่มที่ ๑.๑ และให้ได้รับ Certificate ในระดับที่เรียนด้วย แล้วสอบปลายภาค

#กรณีสอบ Final ไม่ผ่าน มี ๒ ทางเลือก ได้แก่

๑. ลงทะเบียนสอบใหม่ ๑,๕๐๐ บาท จะมีการสอนแนะแนวก่อนสอบ หรือ

๒. เรียนด้วยตนเองเพิ่มเติมให้ได้ Certificate B2.1 ขึ้นไป

Instructions of the Language Institute, Master's Degree Level

Dated: 31 August 2025

Master's Degree, there are two courses. Each course carries a total of 100 points. The passing criteria is 60 points per course. The expected learning achievement is at B1.1 level.

1. MCU 003 = A1, A2

Self-study: 80 points. Classroom learning: 20 points. Duration of study: not exceeding 3 months.

Accumulated study hours: not less than 30 hours (self-study + online classroom learning).

2. MCU 004 = B1.1

Self-study: 40 points. Classroom learning: 20 points. Final examination: 40 points. Duration of study: not exceeding 2 months. Accumulated study hours: not less than 30 hours (self-study + online classroom learning).

#All students are required to take a placement test before commencing their studies. In this online English program, the levels are categorized according to the “**CEFR Companion Volume, 2020 Plus Level**,” in order to design courses that are suitable for learners. **The program is divided into 8 levels as follows: Beginner or A1, A2, B1.1, B1.2, B2.1, B2.2, C1.1, C1.2.** Students must choose a level starting from A1 onwards, based on their self-assessment of English proficiency. After choosing, they must complete the test accurately and within the given time. The system will automatically adjust the difficulty of test questions according to correct or incorrect responses: If students answer correctly, the system will provide progressively higher-level questions. If students select a high level but answer incorrectly, the system will adjust by lowering the level accordingly. The test must be completed continuously within no more than 1 hour. After completion, the system will evaluate and determine the level the student has passed. For course placement, students will be assigned to study at one level higher than the level they have passed. Therefore, students will be **classified into 3 groups** based on the placement test results, as follows:

1. Group enrolled in MCU 003 followed by MCU 004

1.1 Students whose placement test results are at the **Beginner level** shall begin with MCU 003 = A1, studying through Steps 1-72 in sequential order. All exercises in each step must be completed. For example, if Step 1 contains 3 items, all 3 must be completed. Students are required to achieve a total score of 100 points, or not less than 90 points, in order to ensure favorable results in the accumulation of continuous assessment scores. After completing all steps, students must take the Final Test for A1 to receive the Certificate of A1, then continue with A2 following the same procedure. Upon receiving the

Certificate of A2, students shall continue with MCU 004 = B1.1, following the same guidelines, and upon receiving the Certificate of B1.1, they shall sit for the final examination.

1.2 Students whose placement test results are at the A1 level shall begin with MCU 003 = A2, following the same procedure as Group 1.1 (A1). After completing all steps, students must take the Final Test for A2 to receive the Certificate of A2, then continue with MCU 004 = B1.1, following the same guidelines. Upon receiving the Certificate of B1.1, students shall sit for the final examination.

2. Group exempted from MCU 003 and enrolled directly in MCU 004

This group consists of students who achieved A2 level in the placement test or have already completed MCU 003. Students shall proceed with MCU 004 = B1.1, following the same procedure as Group 1.1. After completing all steps, students must take the Final Test for B1.1 to receive the Certificate of B1.1, and subsequently sit for the final examination.

3. Special Group: Exempted from MCU 003 and MCU 004

This group consists of students who achieved B1.1 level or higher in the placement test. Students shall begin with the next higher-level course, following the same procedure as Group 1.1. Upon completion, they will receive the Certificate of the corresponding level, and subsequently sit for the final examination.

#In case of failing the final examination, there are two options:

1. Re-register for the examination with a fee of 1,500 Baht. A review and guidance session will be provided before the examination. or
2. Undertake additional self-study until obtaining the Certificate of B2.1 or higher.

คำชี้แจงสถาบันภาษา เกี่ยวกับการเรียนการสอนหลักสูตรภาษาอังกฤษ ระดับปริญญาเอก

วันที่ ๓๑ สิงหาคม ๒๕๖๘

ระดับปริญญาเอก มี ๒ หลักสูตร หลักสูตรละ ๑๐๐ คะแนน

เกณฑ์การผ่าน หลักสูตรละ ๖๐ คะแนน เป้าหมายผลสัมฤทธิ์ที่ระดับ B1.2

๑. MCU 005 = A1, A2 เรียนด้วยตนเอง ๘๐ คะแนน เรียนในห้องเรียน ๒๐ คะแนน
ระยะเวลาเรียนไม่เกิน ๓ เดือน เวลาเรียนสะสมไม่น้อยกว่า ๓๐ ชั่วโมง (เรียนด้วยตนเอง+เรียนในห้องเรียน)
๒. MCU 006 = B1.1, B1.2 เรียนด้วยตนเอง ๔๐ คะแนน เรียนในห้องเรียน ๒๐ คะแนน
สอบ Final ๔x๐ คะแนน ระยะเวลาเรียนไม่เกิน ๓ เดือน เวลาเรียนสะสมไม่น้อยกว่า ๓๐ ชั่วโมง (เรียนด้วยตนเอง+เรียนในห้องเรียน)

#ให้นิสิตทุกท่านทำการสอบวัดระดับก่อนเรียน ในโปรแกรมภาษาอังกฤษออนไลน์นี้จัดแบ่งระดับย่อยออกไปตามเกณฑ์ CEFR Companion Volume, 2020 Plus Level เพื่อจัดหลักสูตรให้มีความเหมาะสมกับผู้เรียน แบ่งเป็น ๘ ระดับ ได้แก่ Beginner or A1, A2, B1.1, B1.2, B2.1, B2.2, C1.1, C1.2 โดยให้เลือก A1 เป็นต้นไป ตามการประเมินความรู้ภาษาของตนเอง เลือกอันใดอันหนึ่งแล้วตอบข้อสอบให้ถูก ให้ทันเวลา ระบบจะปรับระดับข้อสอบอัตโนมัติเองตามคำตอบถูกหรือผิด ถ้าตอบถูกระบบก็จะให้คำถามระดับสูงขึ้นเรื่อยๆ ถ้าเลือกกระดับสูงแต่ตอบผิดระบบก็จะลด Level ลงมาเอง ใช้เวลาทำการสอบให้ต่อเนื่องไม่เกิน ๑ ชั่วโมงแล้วระบบจะประมวลผลว่า ผลสอบผ่านระดับใด การจัดหลักสูตรให้เริ่มเรียนนิสิตจะได้รับหลักสูตรที่สูงถัดไป ๑ ระดับ จากระดับที่สอบผ่าน จึงแบ่งนิสิตออกเป็น ๓ กลุ่ม ตามผลการสอบวัดระดับก่อนเรียน ดังนี้

๑. กลุ่มที่เรียน MCU 005 ต่อเนื่อง MCU 006

๑.๑ นิสิตที่ได้ผลสอบในระดับ Beginner ให้เริ่มเรียน MCU 005= A1 เรียนชั้นตอนที่ ๑ - ๗๒ เรียนไปตามลำดับขั้นตอน ต้องทำแบบฝึกหัดให้ครบทุกขั้นตอน เช่น ชั้นตอนที่ ๑ มี ๓ ข้อ ให้ทำทุกข้อ ให้ได้คะแนนเต็ม ๑๐๐ คะแนน หรือไม่น้อยกว่า ๘๐ คะแนน จะเป็นผลดีแก่นิสิตในการประมวลผลรวมคะแนนเก็บ เมื่อเรียนครบทุกขั้นตอนแล้ว ให้ทำแบบทดสอบท้ายบท A1 เพื่อรับ Certificate แล้วเรียน

ต่อ A2 ตามแนวทางเดียวกันกับ A1 เมื่อได้รับ Certificate A2 แล้วให้เรียนต่อเนื่อง MCU 006 = B1.1, B1.2 ด้วยแนวทางเดียวกัน และเมื่อได้รับ Certificate B1.1 และ B1.2 แล้วสอบ Final

๑.๒ นิสิตที่ได้ผลสอบในระดับ A1 ให้เริ่มเรียน MCU 005= A2 เรียนตามแนวทางเดียวกันกับกลุ่มที่ ๑.๑ เมื่อเรียนครบทุกชั้นตอนแล้ว ให้ทำแบบทดสอบท้ายบท A2 เพื่อรับ Certificate แล้วเรียนต่อเนื่อง MCU 006 = B1.1, B1.2 ด้วยแนวทางเดียวกัน และเมื่อได้รับ Certificate B1.1 และ B1.2 แล้วสอบ Final

๒. กลุ่มที่ข้าม MCU 005 เรียน MCU 006

๒.๑ นิสิตที่ได้ผลสอบในระดับ A2 หรือที่ผ่าน MCU 005 แล้ว ให้เรียน MCU 006= B1.1, B1.2 ตามแนวทางเดียวกันกับกลุ่มที่ ๑.๑ ให้ได้รับ Certificate B1.1 และ B1.2 ตามลำดับ แล้วสอบ Final

๒.๒ นิสิตที่ได้ผลสอบในระดับ B1.1 หรือที่ผ่าน MCU 005 แล้ว ให้เรียน MCU 006=B1.2 ตามแนวทางเดียวกันกับกลุ่มที่ ๑.๑ ให้ได้รับ Certificate B1.2 แล้วสอบ Final

๓. กลุ่มพิเศษ ข้าม MCU 005 และ MCU 006 คือ นิสิตที่ได้ผลสอบในระดับ B1.2 ขึ้นไป ให้เรียนหลักสูตรในระดับถัดไป ๑ ระดับ ตามแนวทางเดียวกันกลุ่มที่ ๑.๑ และให้ได้รับ Certificate ในระดับที่เรียนด้วย แล้วสอบ Final

#กรณีสอบ Final ไม่ผ่าน มี ๒ ทางเลือก ได้แก่

๑. ลงทะเบียนสอบใหม่ ๑,๕๐๐ บาท จะมีการสอนแนะแนวก่อนสอบ หรือ

๒. เรียนด้วยตนเองเพิ่มเติมให้ได้ Certificate B2.1 ขึ้นไป

Instructions of the Language Institute, Doctoral's Degree Level

Dated: 31 August 2025

Doctor of Philosophy (Ph.D.), there are 2 courses. Each course carries a total of 100 points. The passing criteria is 60 points per course. The expected learning achievement is at B1.2 level.

1. MCU 005 = A1, A2

Self-study: 80 points. Classroom learning: 20 points. Duration of study: not exceeding 3 months. Accumulated study hours: not less than 30 hours (self-study + online classroom learning).

2. MCU 006 = B1.1, B1.2

Self-study: 40 points. Classroom learning: 20 points. Final examination: 40 points. Duration of study: not exceeding 3 months. Accumulated study hours: not less than 30 hours (self-study + online classroom learning).

#All students are required to take a placement test before commencing their studies. In this online English program, the levels are categorized according to the “**CEFR Companion Volume, 2020 Plus Level,**” in order to design courses that are suitable for learners. **The program is divided into 8 levels as follows: Beginner or A1, A2, B1.1, B1.2, B2.1, B2.2, C1.1, C1.2.** Students must choose a level starting from A1 onwards, based on their self-assessment of English proficiency. After choosing, they must complete the test accurately and within the given time. The system will automatically adjust the difficulty of test questions according to correct or incorrect responses: If students answer correctly, the system will provide progressively higher-level questions. If students select a high level but answer incorrectly, the system will adjust by lowering the level accordingly. The test must be completed continuously within no more than 1 hour. After completion, the system will evaluate and determine the level the student has passed. For course placement, students will be assigned to study at one level higher than the level they have

passed. Therefore, students will be **classified into 3 groups** based on the placement test results, as follows:

1. Group enrolled in MCU 005 followed by MCU 006

1.1 Students whose placement test results are at the **Beginner level** shall begin with MCU 005 = A1, studying through Steps 1–72 in sequential order. All exercises in each step must be completed. For example, if Step 1 contains 3 items, all 3 must be completed. Students are required to achieve a total score of 100 points, or not less than 90 points, to ensure favorable results in the accumulation of continuous assessment scores. After completing all steps, students must take the Final Test for A1 to receive the Certificate of A1, and then continue with A2 following the same procedure. Upon receiving the Certificate of A2, students shall continue with MCU 006 = B1.1 and B1.2, following the same procedure. After receiving the Certificates of B1.1 and B1.2, students shall sit for the final examination.

1.2 Students whose placement test results are at the A1 level shall begin with MCU 005 = A2, following the same procedure as Group 1.1 (A1). After completing all steps, students must take the Final Test for A2 to receive the Certificate of A2, and then continue with MCU 006 = B1.1 and B1.2, following the same procedure. After receiving the Certificates of B1.1 and B1.2, students shall sit for the final examination.

2. Group exempted from MCU 005 and enrolled directly in MCU 006

2.1 Students who achieved A2 level in the placement test or have already completed MCU 005 shall study MCU 006 = B1.1 and B1.2, following the same procedure as Group 1.1. Students will receive the Certificates of B1.1 and B1.2 in sequence, and subsequently sit for the final examination.

2.2 Students who achieved B1.1 level in the placement test or have already completed MCU 005 shall study MCU 006 = B1.2, following the same procedure as Group 1.1. Students will receive the Certificate of B1.2 and subsequently sit for the final examination.

3. Special Group: Exempted from MCU 005 and MCU 006

This group consists of students who achieved B1.2 level or higher in the placement test. Students shall begin with the next higher-level course, following the same procedure as Group 1.1. Upon completion, they will receive the Certificate of the corresponding level, and subsequently sit for the final examination.

#In case of failing the final examination, there are two options:

1. Re-register for the examination with a fee of 1,500 Baht. A review and guidance session will be provided before the examination. or
2. Undertake additional self-study until obtaining the Certificate of B2.1 or higher.



ประกาศมหาวิทยาลัยมหาจุฬาลงกรณราชวิทยาลัย
เรื่อง ปฏิทินการเรียนการสอนภาษาอังกฤษหลักสูตรของสถาบันภาษา ระดับปริญญาตรี
ประจำปีการศึกษา ๒๕๖๘

เพื่อให้การดำเนินงานของสถาบันภาษา มหาวิทยาลัยมหาจุฬาลงกรณราชวิทยาลัย เกี่ยวกับการเรียนการสอนภาษาอังกฤษหลักสูตรของสถาบันภาษา เป็นไปด้วยความเรียบร้อย มีประสิทธิภาพ บรรลุวัตถุประสงค์ และนโยบายของมหาวิทยาลัย

อาศัยอำนาจตามความในมาตรา ๒๗ (๑) และ (๒) แห่งพระราชบัญญัติมหาวิทยาลัยมหาจุฬาลงกรณราชวิทยาลัย พ.ศ. ๒๕๔๐ จึงออกประกาศมหาวิทยาลัยมหาจุฬาลงกรณราชวิทยาลัย เรื่อง ปฏิทินการเรียนการสอนภาษาอังกฤษหลักสูตรของสถาบันภาษา ระดับปริญญาตรี ประจำปีการศึกษา ๒๕๖๘ ดังต่อไปนี้

ภาคการศึกษาที่ ๑ - ๒/๒๕๖๘

วัน/เดือน/ปี	กิจกรรม
๑ มิ.ย. - ๙ ก.ค. ๖๘	นิสิตหลักสูตรปริญญาตรีลงทะเบียนเรียนภาษาอังกฤษหลักสูตร MCU 001, MCU 002 พร้อมชำระค่าธรรมเนียมการศึกษาที่คณะ วิทยาลัย หรือหน่วยวิทยบริการ
๑๔ - ๒๑ ก.ค. ๖๘	คณะ วิทยาลัย หรือหน่วยวิทยบริการส่งรายชื่อ นิสิตให้สถาบันภาษา
๓๑ ก.ค. ๖๘	- พิธีเปิดเรียน/ปฐมนิเทศ - นิสิตรับ Username & Password เข้าโปรแกรมภาษาอังกฤษออนไลน์
๑ - ๓ ส.ค. ๖๘	นิสิตทำการสอบวัดระดับภาษาอังกฤษก่อนเรียน (Placement Test) แบบออนไลน์ และเริ่มเรียนด้วยตนเองในโปรแกรมภาษาอังกฤษออนไลน์
๔ ส.ค. ๖๘ - ๓๑ ม.ค. ๖๙	สถาบันภาษา ร่วมกับคณะ วิทยาลัย และหน่วยวิทยบริการจัดการเรียนการสอนภาษาอังกฤษหลักสูตร MCU 001, MCU 002
๔ พ.ย. ๖๘	สรุปรายชื่อนามผู้มีสิทธิ์สอบ Final Exam จากโปรแกรมภาษาอังกฤษออนไลน์ ครั้งที่ ๑
๑๗ พ.ย. ๖๘	ประกาศรายชื่อนามผู้มีสิทธิ์สอบ Final Exam ครั้งที่ ๑ ประกอบด้วย ๑. คณะมนุษยศาสตร์ ๒. วิทยาลัยสงฆ์นครราชสีมา ๓. วิทยาลัยสงฆ์บาฬีศึกษาพุทธโฆส นครปฐม ๔. วิทยาลัยสงฆ์สุรินทร์ ๕. วิทยาลัยสงฆ์ร้อยเอ็ด ๖. วิทยาลัยสงฆ์มหาสารคาม ๗. วิทยาลัยสงฆ์สุพรรณบุรีศรีสุพรรณภูมิ ๘. วิทยาลัยสงฆ์พ้อขุนผาเมือง เพชรบูรณ์ ๙. วิทยาลัยสงฆ์จันทบุรี
๒๒ พ.ย. ๖๘	สอบ Final Exam ครั้งที่ ๑ แบบออนไลน์
๘ ธ.ค. ๖๘	ประกาศผลสอบ Final Exam ครั้งที่ ๑

๙ ม.ค. ๖๙	สรุปรายงานผู้มีสิทธิสอบ Final Exam จากโปรแกรมฯ ครั้งที่ ๒
๑๖ ม.ค. ๖๙	ประกาศรายชื่อนิสิตผู้มีสิทธิสอบ Final Exam ครั้งที่ ๒ ประกอบด้วย ๑. วิทยาลัยสงฆ์นครศรีธรรมราช ๒. วิทยาลัยพุทธศาสตร์นานาชาติ (IBSC) ๓. วิทยาลัยสงฆ์ราชบุรี ๔. วิทยาลัยสงฆ์พุทธปัญญาศรีทวารวดี ๕. วิทยาลัยสงฆ์ชัยภูมิ ๖. วิทยาลัยสงฆ์พิจิตร ๗. วิทยาลัยสงฆ์สุราษฎร์ธานี ๘. วิทยาลัยสงฆ์เพชรบุรี ๙. วิทยาลัยสงฆ์นครลำปาง ๑๐. วิทยาลัยสงฆ์เลย ๑๑. วิทยาลัยสงฆ์แพร่ ๑๒. หน่วยวิทยบริการวัดหมอนไม้ จังหวัดอุดรธานี
๒๔ ม.ค. ๖๙	สอบ Final Exam ครั้งที่ ๒ แบบออนไลน์
๔ ก.พ. ๖๙	ประกาศผลสอบ Final Exam ครั้งที่ ๒
๔ ก.พ. ๖๙	สรุปรายงานผู้มีสิทธิสอบ Final Exam จากโปรแกรมฯ ครั้งที่ ๓
๙ ก.พ. ๖๙	ประกาศรายชื่อนิสิตผู้มีสิทธิสอบ Final Exam ครั้งที่ ๓ ประกอบด้วย ๑. คณะพุทธศาสตร์ ๒. คณะครุศาสตร์ ๓. คณะสังคมศาสตร์ ๔. วิทยาลัยสงฆ์ศรีสะเกษ ๕. วิทยาลัยสงฆ์กาญจนบุรีศรีโพธิ์ ๖. วิทยาลัยสงฆ์พุทธชินราช ๗. วิทยาลัยสงฆ์ลำพูน
๙ ก.พ. ๖๙	สรุปรายงานผู้มีสิทธิสอบ Final Exam จากโปรแกรมฯ ครั้งที่ ๔
๑๒ ก.พ. ๖๙	สอบ Final Exam ครั้งที่ ๓ แบบออนไลน์
๑๗ ก.พ. ๖๙	ประกาศรายชื่อนิสิตผู้มีสิทธิสอบ Final Exam ครั้งที่ ๔ ประกอบด้วย ๑. วิทยาลัยสงฆ์หนองคาย ๒. วิทยาลัยสงฆ์อุบลราชธานี ๓. วิทยาลัยสงฆ์เชียงใหม่ ๔. วิทยาลัยสงฆ์พะเยา ๕. วิทยาลัยสงฆ์ขอนแก่น ๖. วิทยาลัยสงฆ์นครพนม ๗. วิทยาลัยสงฆ์ปัตตานี ๘. วิทยาลัยสงฆ์บุรีรัมย์
๒๐ ก.พ. ๖๙	ประกาศผลสอบ Final Exam ครั้งที่ ๓
๒๑ ก.พ. ๖๙	สอบ Final Exam ครั้งที่ ๔ แบบออนไลน์
๖ มี.ค. ๖๙	ประกาศผลสอบ Final Exam ครั้งที่ ๔

๑๐ มี.ค. ๖๙	สรุปรายนามผู้มีสิทธิสอบ Final Exam จากโปรแกรมฯ ครั้งที่ ๕
๒๐ มี.ค. ๖๙	ประกาศรายนามนิสิตผู้มีสิทธิสอบ Final Exam ครั้งที่ ๕ ประกอบด้วย ๑. วิทยาลัยสงฆ์นครน่าน เฉลิมพระเกียรติ ๒. วิทยาลัยสงฆ์กำแพงเพชร ๓. วิทยาลัยสงฆ์ชลบุรี ๔. วิทยาลัยสงฆ์เชียงราย ๕. วิทยาลัยสงฆ์ตาก ๖. วิทยาลัยสงฆ์อุทัยธานี ๗. วิทยาลัยสงฆ์พุทธโสธร
๒๘ มี.ค. ๖๙	สอบ Final Exam ครั้งที่ ๕ แบบออนไลน์
๙ เม.ย. ๖๙	ประกาศผลสอบ Final Exam ครั้งที่ ๕

ประกาศ ณ วันที่ ๒๕ กันยายน ๒๕๖๘



(พระพรหมวัชรธีรอาจารย์ ศ.ดร.)

อธิการบดีมหาวิทยาลัยมหาจุฬาลงกรณราชวิทยาลัย



Mahachulalongkornrajavidyalaya University Announcement
Academic Calendar for the English Language Course of Language Institute
(Undergraduate Level)
Academic Year 2025

In order to ensure that the English language teaching and learning under the curriculum of the Language Institute, Mahachulalongkornrajavidyalaya University, is carried out smoothly, efficiently, and in accordance with the university's objectives and policies.

By virtue of Section 27 (1) and (2) of the Mahachulalongkornrajavidyalaya University Act, B.E. 2540 (1997), Mahachulalongkornrajavidyalaya University hereby issues the announcement regarding the Academic Calendar for the English Language Program of the Language Institute (Undergraduate Level), Academic Year 2025 (B.E. 2568) as follows:

Semester 1 – 2 / 2025 (B.E. 2568)

Date	Activity
1 June – 9 July 2025	Undergraduate students register for English courses MCU 001, MCU 002 and pay tuition fees at their respective faculties, colleges, or educational service centers.
14 – 21 July 2025	Faculties, colleges, or educational service centers submit student lists to the Language Institute.
31 July 2025	Opening ceremony / orientation Students receive Username & Password to access the online English program
1 – 3 August 2025	Students take the online Placement Test and begin self-study via the online English program.
4 August 2025 – 31 January 2026	English instruction for MCU 001, MCU 002 is jointly conducted by the Language Institute and affiliated faculties, colleges, and educational service centers.
4 November 2025	Final Exam eligibility list from the online English program – Round 1
17 November 2025	Announcement of Final Exam eligible students – Round 1, including: 1. Faculty of Humanities

	<ol style="list-style-type: none"> 2. Nakhon Ratchasima Buddhist College 3. Pali Sueksa Buddhaghosa Nakhon Pathom Buddhist College 4. Surin Buddhist College 5. Roi Et Buddhist College 6. Mahasarakham Buddhist College 7. Suphanburi Sri Suwannaphum Buddhist College 8. Pho khun Pha Muang Phetchabun Buddhist College 9. Chanthaburi Buddhist College
22 November 2025	Final Exam Round 1 (Online)
8 December 2025	Announcement of Final Exam Round 1 results
9 January 2026	Final Exam eligibility list – Round 2
16 January 2026	<p>Announcement of Final Exam eligible students – Round 2, including:</p> <ol style="list-style-type: none"> 1. Nakhon Si Thammarat Buddhist College 2. International Buddhist Studies College (IBSC) 3. Ratchaburi Buddhist College 4. Buddhapanya Sri Thawarawadee Buddhist College 5. Chaiyaphum Buddhist College 6. Phichit Buddhist College 7. Surat Thani Buddhist College 8. Phetchaburi Buddhist College 9. Nakhon Lampang Buddhist College 10. Loei Buddhist College 11. Phrae Buddhist College 12. Educational Service Center – Wat Mon Mai, Uttaradit
24 January 2026	Final Exam Round 2 (Online)
4 February 2026	Announcement of Final Exam Round 2 results
4 February 2026	Final Exam eligibility list – Round 3
9 February 2026	<p>Announcement of Final Exam eligible students – Round 3, including:</p> <ol style="list-style-type: none"> 1. Faculty of Buddhism 2. Faculty of Education 3. Faculty of Social Sciences 4. Sisaket Buddhist College 5. Kanchanaburi Sripaiboon Buddhist College 6. Buddhajinarat Buddhist College 7. Lamphun Buddhist College

9 February 2026	Final Exam eligibility list – Round 4
12 February 2026	Final Exam Round 3 (Online)
17 February 2026	Announcement of Final Exam eligible students – Round 4, including: 1. Nong Khai Buddhist College 2. Ubon Ratchathani Buddhist College 3. Chiang Mai Buddhist College 4. Phayao Buddhist College 5. Khon Kaen Buddhist College 6. Nakhon Phanom Buddhist College 7. Pattani Buddhist College 8. Buriram Buddhist College
20 February 2026	Announcement of Final Exam Round 3 results
21 February 2026	Final Exam Round 4 (Online)
6 March 2026	Announcement of Final Exam Round 4 results
10 March 2026	Final Exam eligibility list – Round 5
20 March 2026	Announcement of Final Exam eligible students – Round 5, including: 1. Nakhon Nan Buddhist College (In Honor of H.M. the King) 2. Kamphaeng Phet Buddhist College 3. Chonburi Buddhist College 4. Chiang Rai Buddhist College 5. Tak Buddhist College 6. Uthai Thani Buddhist College 7. Buddhasothon Buddhist College
28 March 2026	Final Exam Round 5 (Online)
9 April 2026	Announcement of Final Exam Round 5 results

Announced on September 25, B.E. 2568 (2025)

P. B. wateharatheerajam

Prof. Dr. Phra Brahmawatcharatheeracharn
Rector, Mahachulalongkornrajavidyalaya University



ประกาศมหาวิทยาลัยมหาจุฬาลงกรณราชวิทยาลัย
เรื่อง ปฏิทินการเรียนการสอนภาษาอังกฤษหลักสูตรของสถาบันภาษา ระดับบัณฑิตศึกษา
ประจำปีการศึกษา ๒๕๖๘

เพื่อให้การดำเนินงานของสถาบันภาษา มหาวิทยาลัยมหาจุฬาลงกรณราชวิทยาลัย เกี่ยวกับการเรียนการสอนภาษาอังกฤษหลักสูตรของสถาบันภาษา เป็นไปด้วยความเรียบร้อย มีประสิทธิภาพ บรรลุวัตถุประสงค์และนโยบายของมหาวิทยาลัย

อาศัยอำนาจตามความในมาตรา ๒๗ (๑) และ (๒) แห่งพระราชบัญญัติมหาวิทยาลัยมหาจุฬาลงกรณราชวิทยาลัย พ.ศ. ๒๕๔๐ จึงออกประกาศมหาวิทยาลัยมหาจุฬาลงกรณราชวิทยาลัย เรื่อง ปฏิทินการเรียนการสอนภาษาอังกฤษหลักสูตรของสถาบันภาษา ระดับบัณฑิตศึกษา ประจำปีการศึกษา ๒๕๖๘ ดังต่อไปนี้

ภาคการศึกษาที่ ๑/๒๕๖๘

วัน/เดือน/ปี	กิจกรรม
๑ พ.ค. ถึง ๓๑ มิ.ย. ๖๘	- รับสมัครนิสิตหลักสูตรระดับมหาบัณฑิตลงทะเบียนเรียนภาษาอังกฤษหลักสูตร MCU 003, MCU 004 ครั้งที่ ๑ พร้อมชำระค่าธรรมเนียมการศึกษา - รับสมัครนิสิตหลักสูตรระดับดุษฎีบัณฑิตลงทะเบียนเรียนภาษาอังกฤษหลักสูตร MCU 005, MCU 006 ครั้งที่ ๑ พร้อมชำระค่าธรรมเนียมการศึกษา
๕ ก.ค. ๖๘	- พิธีเปิดเรียน/ปฐมนิเทศ - นิสิตรับ Username & Password เข้าโปรแกรมภาษาอังกฤษออนไลน์
๔ - ๑๓ ก.ค. ๖๘	นิสิตทำการสอบวัดระดับภาษาอังกฤษก่อนเรียน (Placement Test) แบบออนไลน์ และเริ่มเรียนด้วยตนเองในโปรแกรมภาษาอังกฤษออนไลน์
๑๔ ก.ค. ถึง ๓๐ พ.ย. ๖๘	จัดการเรียนการสอนภาษาอังกฤษหลักสูตร MCU 003, MCU 004, MCU 005, MCU 006 สำหรับผู้ลงทะเบียนเรียน ครั้งที่ ๑
๒๕ ส.ค. ๖๘	สรุปรายนามผู้มีสิทธิสอบ Final Exam จากโปรแกรมภาษาอังกฤษออนไลน์ ครั้งที่ ๑
๒๘ ส.ค. ๖๘	ประกาศรายนามผู้มีสิทธิสอบ Final Exam ครั้งที่ ๑
๒๙ ส.ค. ถึง ๗ ก.ย. ๖๘	ยื่นเรื่องขอเลื่อนสอบ Final Exam ครั้งที่ ๑
๓๑ ส.ค. ๖๘	สรุปรายนามผู้มีสิทธิสอบ Final Exam จากโปรแกรมฯ ครั้งที่ ๑ (เพิ่มเติม)
๑ ก.ย. ถึง ๔ ต.ค. ๖๘	- รับสมัครนิสิตหลักสูตรระดับมหาบัณฑิตลงทะเบียนเรียนภาษาอังกฤษหลักสูตร MCU 003, MCU 004 ครั้งที่ ๒ พร้อมชำระค่าธรรมเนียมการศึกษา - รับสมัครนิสิตหลักสูตรระดับดุษฎีบัณฑิตลงทะเบียนเรียนภาษาอังกฤษหลักสูตร MCU 005, MCU 006 ครั้งที่ ๒ พร้อมชำระค่าธรรมเนียมการศึกษา
๕ ก.ย. ๖๘	ประกาศรายนามผู้มีสิทธิสอบ Final Exam ครั้งที่ ๑ (เพิ่มเติม)
๙ ก.ย. ๖๘	สอบ Final Exam ครั้งที่ ๑ แบบออนไลน์
๑๙ ก.ย. ๖๘	ประกาศผลสอบ Final Exam ครั้งที่ ๑

๒๓ ก.ย. ๖๘	สรุปรายานามผู้มีสิทธิสอบ Final Exam จากโปรแกรมฯ ครั้งที่ ๒
๓๐ ก.ย. ๖๘	ประกาศรายานามผู้มีสิทธิสอบ Final Exam ครั้งที่ ๒
๑ - ๒ ต.ค. ๖๘	ยื่นเรื่องขอเลื่อนสอบ Final Exam ครั้งที่ ๒
๔ ต.ค. ๖๘	สอบ Final Exam ครั้งที่ ๒ แบบออนไลน์
๑๔ ต.ค. ๖๘	ประกาศผลสอบ Final Exam ครั้งที่ ๒
๑๕ ต.ค. ๖๘	ปฐมนิเทศนิสิตที่ลงทะเบียนเรียน ครั้งที่ ๒ - นิสิตรับ Username & Password เข้าโปรแกรมภาษาอังกฤษออนไลน์
๑๖ - ๒๐ ต.ค. ๖๘	นิสิตทำการสอบวัดระดับภาษาอังกฤษก่อนเรียน (Placement Test) แบบออนไลน์ และเริ่มเรียนด้วยตนเองในโปรแกรมภาษาอังกฤษออนไลน์
๒๒ ต.ค. ๖๘ ถึง ๒๒ ก.พ. ๖๙	จัดการเรียนการสอนภาษาอังกฤษหลักสูตร MCU 003, MCU 004, MCU 005, MCU 006 สำหรับผู้ลงทะเบียนเรียน ครั้งที่ ๒
๒๔ ต.ค. ๖๘	สรุปรายานามผู้มีสิทธิสอบ Final Exam จากโปรแกรมฯ ครั้งที่ ๓
๓๑ ต.ค. ๖๘	ประกาศรายานามผู้มีสิทธิสอบ Final Exam ครั้งที่ ๓
๑ - ๔ พ.ย. ๖๘	ยื่นเรื่องขอเลื่อนสอบ Final Exam ครั้งที่ ๓
๙ พ.ย. ๖๘	สอบ Final Exam ครั้งที่ ๓ แบบออนไลน์
๑๙ พ.ย. ๖๘	ประกาศผลสอบ Final Exam ครั้งที่ ๓
๘ ธ.ค. ๖๘	สรุปรายานามผู้มีสิทธิสอบ Final Exam จากโปรแกรมฯ ครั้งที่ ๔
๑๕ ธ.ค. ๖๘	ประกาศรายานามผู้มีสิทธิสอบ Final Exam ครั้งที่ ๔
๑๖ - ๑๘ ธ.ค. ๖๘	ยื่นเรื่องขอเลื่อนสอบ Final Exam ครั้งที่ ๔
๒๐ ธ.ค. ๖๘	สอบ Final Exam ครั้งที่ ๔ แบบออนไลน์
๒๖ ธ.ค. ๖๘	ประกาศผลสอบ Final Exam ครั้งที่ ๔

ภาคการศึกษาที่ ๒/๒๕๖๘

๒๕ ต.ค. ถึง ๒๕ พ.ย. ๖๘	- รับสมัครนิสิตหลักสูตรระดับมหาบัณฑิตลงทะเบียนเรียนภาษาอังกฤษหลักสูตร MCU 003, MCU 004 ครั้งที่ ๓ พร้อมชำระค่าธรรมเนียมการศึกษา - รับสมัครนิสิตหลักสูตรระดับดุษฎีบัณฑิตลงทะเบียนเรียนภาษาอังกฤษหลักสูตร MCU 005, MCU 006 ครั้งที่ ๓ พร้อมชำระค่าธรรมเนียมการศึกษา
๑ ธ.ค. ๖๘	ปฐมนิเทศนิสิตที่ลงทะเบียนเรียน ครั้งที่ ๓ - นิสิตรับ Username & Password เข้าโปรแกรมภาษาอังกฤษออนไลน์
๒ - ๗ ธ.ค. ๖๘	นิสิตทำการสอบวัดระดับภาษาอังกฤษก่อนเรียน (Placement Test) แบบออนไลน์ และเริ่มเรียนด้วยตนเองในโปรแกรมภาษาอังกฤษออนไลน์
๘ ธ.ค. ๖๘ ถึง ๒๘ ก.พ. ๖๙	จัดการเรียนการสอนภาษาอังกฤษหลักสูตร MCU 003, MCU 004, MCU 005, MCU 006 สำหรับผู้ลงทะเบียนเรียน ครั้งที่ ๓
๒๔ ม.ค. ๖๙	สรุปรายานามผู้มีสิทธิสอบ Final Exam จากโปรแกรมฯ ครั้งที่ ๕
๓๑ ม.ค. ๖๙	ประกาศรายานามผู้มีสิทธิสอบ Final Exam ครั้งที่ ๕
๑ - ๓ ก.พ. ๖๙	ยื่นเรื่องขอเลื่อนสอบ Final Exam ครั้งที่ ๕
๘ ก.พ. ๖๙	สอบ Final Exam ครั้งที่ ๕ แบบออนไลน์

๑๓ ก.พ. ๖๙	ประกาศผลสอบ Final Exam ครั้งที่ ๕
๑๖ มี.ค. ๖๙	สรุปรายนามผู้มีสิทธิสอบ Final Exam จากโปรแกรมฯ ครั้งที่ ๖
๒๐ มี.ค. ๖๙	ประกาศรายนามผู้มีสิทธิสอบ Final Exam ครั้งที่ ๖
๒๘ มี.ค. ๖๙	สอบ Final Exam ครั้งที่ ๖ แบบออนไลน์
๘ เม.ย. ๖๙	ประกาศผลสอบ Final Exam ครั้งที่ ๖

ประกาศ ณ วันที่ ๑๑ กันยายน พ.ศ. ๒๕๖๘



(พระพรหมวัชรธีรอาจารย์ ศ.ตร.)

อธิการบดีมหาวิทยาลัยมหาจุฬาลงกรณราชวิทยาลัย



Mahachulalongkornrajavidyalaya University Announcement
Academic Calendar for English Language Class of the Language Institute
(Graduate Studies)
Academic Year 2025

In order to ensure the proper operation of the Language Institute, of Mahachulalongkornrajavidyalaya University, with regard to the teaching and learning of English Language Programs, to be conducted smoothly, effectively, and in accordance with the objectives and policies of the University.

By virtue of Section 27 (1) and (2) of the Mahachulalongkornrajavidyalaya University Act, B.E. 2540 (1997), Mahachulalongkornrajavidyalaya University hereby issues this announcement on the academic calendar for English language class of the Language Institute (graduate studies), Academic Year 2025, as follows:

Semester 1/2025

Date / Month / Year	Activities
1 May – 31 June 2025	<ul style="list-style-type: none"> • Application for Master’s degree students to register for MCU 003-MCU 004 English courses, with first round of registration fee payment. • Application for Doctoral degree students to register for MCU 005-MCU 006 English courses, with first round of registration fee payment.
5 July 2025	<ul style="list-style-type: none"> • Opening Ceremony / Orientation. • Students receive Username & Password to access the Speexx online learning platform.
4 – 13 July 2025	<ul style="list-style-type: none"> • Students take the Placement Test (online) and begin self-study in the Speexx learning platform.
14 July – 30 November 2025	<ul style="list-style-type: none"> • English courses MCU 003, MCU 004, MCU 005, MCU 006 online classes for students registered in the first round.
25 August 2025	<ul style="list-style-type: none"> • Concluding list of students eligible for the 1st Final Exam through Speexx platform.
28 August 2025	<ul style="list-style-type: none"> • Announcement of the list of students eligible for the 1st round Final Exam.
29 August – 7 September 2025	<ul style="list-style-type: none"> • Submission of requests for postponement of the 1st round Final Exam.

31 August 2025	<ul style="list-style-type: none"> Additional compilation of the list of students eligible for the First Final Exam.
1 September – 4 October 2025	<ul style="list-style-type: none"> Application for Master's degree students to register for English courses MCU 003, MCU 004 with second installment of tuition fee payment. Application for Doctoral degree students to register for English courses MCU 005, MCU 006 with second installment of tuition fee payment.
5 September 2025	<ul style="list-style-type: none"> Announcement of the additional list of students eligible for the 1st Final Exam.
9 September 2025	<ul style="list-style-type: none"> First Final Exam (online).
19 September 2025	<ul style="list-style-type: none"> Announcement of the results of the First Final Exam.
23 September 2025	<ul style="list-style-type: none"> Concluding the list of students eligible for the 2nd Final Exam.
30 September 2025	<ul style="list-style-type: none"> Announcement of the list of students eligible for the 2nd Final Exam.
1 – 2 October 2025	<ul style="list-style-type: none"> Submission of requests for postponement of the 2nd Final Exam.
4 October 2025	<ul style="list-style-type: none"> 2nd round Final Exam (online).
14 October 2025	<ul style="list-style-type: none"> Announcement of the results of the 2nd round Final Exam.
15 October 2025	<ul style="list-style-type: none"> Orientation for students registered in the 2nd round. Students receive Username & Password to access the Speexx online learning platform.
16 – 20 October 2025	<ul style="list-style-type: none"> Students take the Placement Test (online) and begin self-study in the Online English Program.
22 October 2025 – 22 February 2026	<ul style="list-style-type: none"> English courses MCU 003, MCU 004, MCU 005, MCU 006 online class begins for students registered in the second round.
24 October 2025	<ul style="list-style-type: none"> Concluding the list of students eligible for the Third Final Exam.
31 October 2025	<ul style="list-style-type: none"> Announcement of the list of students eligible for the 3rd round Final Exam.
1 – 4 November 2025	<ul style="list-style-type: none"> Submission of requests for postponement of the 3rd round Final Exam.
9 November 2025	<ul style="list-style-type: none"> 3rd round Final Exam (online).
19 November 2025	<ul style="list-style-type: none"> Announcement of the results of the 3rd Final Exam.

8 December 2025	<ul style="list-style-type: none"> • Concluding of the list of students eligible for the 4th round Final Exam.
15 December 2025	<ul style="list-style-type: none"> • Announcement of the list of students eligible for the 4th round Final Exam.
16 – 18 December 2025	<ul style="list-style-type: none"> • Submission of requests for postponement of the 4th Final Exam.
20 December 2025	<ul style="list-style-type: none"> • 4th round Final Exam (online).
26 December 2025	<ul style="list-style-type: none"> • Announcement of the results of the 4th round Final Exam.

Semester 2/2025

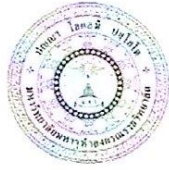
25 October – 25 November 2025	<ul style="list-style-type: none"> • Application for Master’s degree students to register for MCU 003, MCU 004 English courses with 3rd round installment of tuition fee payment. • Application for Doctoral degree students to register for MCU 005, MCU 006 English courses with third installment of tuition fee payment.
1 December 2025	<ul style="list-style-type: none"> • Orientation for students registered in the third round. • Students receive Username & Password to access the Speexx online learning platform.
2 – 7 December 2025	<ul style="list-style-type: none"> • Students take the Placement Test (online) and begin self-study in the Speexx online learning platform.
8 December 2025 – 28 February 2026	<ul style="list-style-type: none"> • Online classes of English courses MCU 003, MCU 004, MCU 005, MCU 006 for students registered in the 3rd round.
24 January 2026	<ul style="list-style-type: none"> • Concluding of the list of students eligible for the 5th Final Exam.
31 January 2026	<ul style="list-style-type: none"> • Announcement of the list of students eligible for the 5th round Final Exam.
1 – 3 February 2026	<ul style="list-style-type: none"> • Submission of requests for postponement of the 5th Final Exam.
8 February 2026	<ul style="list-style-type: none"> • 5th round final exam (online).
13 February 2026	<ul style="list-style-type: none"> • Announcement of the results of the 5th round final exam.
16 March 2026	<ul style="list-style-type: none"> • Concluding of the list of students eligible for the 6th round Final Exam.
20 March 2026	<ul style="list-style-type: none"> • Announcement of the list of students eligible for the 6th round Final Exam.

28 March 2026	<ul style="list-style-type: none">• 6th round final exam (online).
8 April 2026	<ul style="list-style-type: none">• Announcement of the results of the 6th round Final Exam.

Announced on September 11, B.E. 2568 (2025)

P. B. watcharatheerajam

Prof. Dr. Phra Brahmawatcharatheeracharn
Rector, Mahachulalongkonrajavidyalaya University



ประกาศมหาวิทยาลัยมหาจุฬาลงกรณราชวิทยาลัย
เรื่อง เกณฑ์การรับและการจ่ายเงินของสถาบันภาษา พ.ศ. ๒๕๖๘

เพื่อให้การดำเนินการของสถาบันภาษา มหาวิทยาลัยมหาจุฬาลงกรณราชวิทยาลัย เกี่ยวกับการรับและจ่ายเงินของสถาบันภาษา เป็นไปด้วยความเรียบร้อย มีประสิทธิภาพ บรรลุวัตถุประสงค์และนโยบายของมหาวิทยาลัย

อาศัยอำนาจตามความในมาตรา ๒๗ (๑) และ (๒) แห่งพระราชบัญญัติมหาวิทยาลัยมหาจุฬาลงกรณราชวิทยาลัย พ.ศ. ๒๕๔๐ และมติของคณะกรรมการการเงินและทรัพย์สินในคราวประชุมครั้งที่ ๓/๒๕๖๘ เมื่อวันที่ ๒๓ เดือน เมษายน พ.ศ. ๒๕๖๘ จึงออกประกาศมหาวิทยาลัยมหาจุฬาลงกรณราชวิทยาลัย เรื่อง เกณฑ์การรับและจ่ายเงินของสถาบันภาษา พ.ศ. ๒๕๖๘ ดังต่อไปนี้

ข้อ ๑ ประกาศนี้เรียกว่า "ประกาศมหาวิทยาลัยมหาจุฬาลงกรณราชวิทยาลัย เรื่อง เกณฑ์การรับและจ่ายเงินของสถาบันภาษา พ.ศ. ๒๕๖๘"

ข้อ ๒ บรรดาคำสั่งหรือประกาศอื่นใด ซึ่งขัดหรือแย้งกับประกาศนี้ ให้ใช้ประกาศนี้แทน

ข้อ ๓ ให้ยกเลิก

(๑) ประกาศมหาวิทยาลัยมหาจุฬาลงกรณราชวิทยาลัย เรื่อง คำตอบแทนการสอนประจำสถาบันภาษา พุทธศักราช ๒๕๕๒

(๒) ประกาศมหาวิทยาลัยมหาจุฬาลงกรณราชวิทยาลัย เรื่อง ค่าธรรมเนียมการศึกษาของสถาบันภาษา พ.ศ. ๒๕๕๘

ข้อ ๔ ให้ประกาศนี้มีผลบังคับ ตั้งแต่ปีการศึกษา ๒๕๖๘ เป็นต้นไป

ข้อ ๕ ในประกาศนี้

"ผู้บรรยาย" หมายความว่า ผู้บรรยายภายในหรือภายนอกในหลักสูตรของสถาบันภาษา

"ผู้บรรยายภายใน" หมายความว่า ผู้บรรยายที่เป็นบุคลากรของมหาวิทยาลัย

"ผู้บรรยายภายนอก" หมายความว่า ผู้บรรยายที่มีใช้บุคลากรของมหาวิทยาลัย

"ผู้ทรงคุณวุฒิ" หมายความว่า ผู้ที่ได้รับแต่งตั้งหรือเชิญให้เป็นผู้ทรงคุณวุฒิในการสอบหรือการแปลของสถาบันภาษา

"ผู้ทรงคุณวุฒิภายใน" หมายความว่า ผู้ทรงคุณวุฒิที่เป็นบุคลากรของมหาวิทยาลัย

"ผู้ทรงคุณวุฒิภายนอก" หมายความว่า ผู้ทรงคุณวุฒิที่มีใช้บุคลากรของมหาวิทยาลัย

ก. อัตราการรับเงิน

ข้อ ๖ อัตราการรับค่าธรรมเนียมการศึกษาของหลักสูตรภาษาอังกฤษสำหรับนิสิต หลักสูตรละไม่เกิน ดังนี้

๖.๑ หลักสูตรภาษาอังกฤษ MCU 001	๑,๐๐๐ บาท
๖.๒ หลักสูตรภาษาอังกฤษ MCU 002	๑,๐๐๐ บาท

๖.๓ หลักสูตรภาษาอังกฤษ MCU 003	๓,๕๐๐ บาท
๖.๔ หลักสูตรภาษาอังกฤษ MCU 004	๓,๕๐๐ บาท
๖.๕ หลักสูตรภาษาอังกฤษ MCU 005	๔,๕๐๐ บาท
๖.๖ หลักสูตรภาษาอังกฤษ MCU 006	๔,๕๐๐ บาท

ข้อ ๗ อัตราการรับค่าธรรมเนียมการสอบภาษาอังกฤษ MCU-GET ครั้งละไม่เกิน ดังนี้

๗.๑ บุคลากรของมหาวิทยาลัย	๑,๐๐๐ บาท
๗.๒ นิสิตระดับปริญญาตรีของมหาวิทยาลัย	๕๐๐ บาท
๗.๓ นิสิตระดับบัณฑิตศึกษาของมหาวิทยาลัย	๑,๕๐๐ บาท
๗.๔ บุคคลภายนอก	๒,๐๐๐ บาท

ข้อ ๘ อัตราการรับค่าธรรมเนียมการแปล หนังสือนี้

๘.๑ เอกสารทั่วไป	๕๐๐ บาท
๘.๒ เอกสารวิชาการ	๘๐๐ บาท

ข้อ ๙ อัตราการรับค่าธรรมเนียมการอบรมหลักสูตรระยะสั้น หลักสูตรละไม่เกิน ๕,๐๐๐ บาท

ข. อัตราการจ่ายเงิน

ข้อ ๑๐ สถาบันภาษาจะจ่ายค่าตอบแทนในวันและเวลาปฏิบัติงานปกติแก่ผู้บรรยายภายใน และผู้ทรงคุณวุฒิภายในที่มีใช้บุคลากรสังกัดสถาบันภาษาเท่านั้น

ข้อ ๑๑ อัตราค่าตอบแทนผู้บรรยายหลักสูตรภาษาอังกฤษ MCU 001 และ MCU 002 จ่ายค่าตอบแทนชั่วโมงละไม่เกิน ดังนี้

๑๑.๑ ผู้บรรยายภายใน	๕๐๐ บาท
๑๑.๒ ผู้บรรยายภายนอก	๘๐๐ บาท

ข้อ ๑๒ อัตราค่าตอบแทนผู้บรรยายหลักสูตรภาษาอังกฤษ MCU 003 และ MCU 004 จ่ายค่าตอบแทนชั่วโมงละไม่เกิน ดังนี้

๑๒.๑ ผู้บรรยายภายใน	๖๐๐ บาท
๑๒.๒ ผู้บรรยายภายนอก	๑,๐๐๐ บาท

ข้อ ๑๓ อัตราค่าตอบแทนผู้บรรยายหลักสูตรภาษาอังกฤษ MCU 005 และ MCU 006 จ่ายค่าตอบแทนชั่วโมงละไม่เกิน ดังนี้

๑๓.๑ ผู้บรรยายภายใน	๗๐๐ บาท
๑๓.๒ ผู้บรรยายภายนอก	๑,๒๐๐ บาท

ข้อ ๑๔ อัตราค่าตอบแทนผู้บรรยายหลักสูตรระยะสั้น จ่ายค่าตอบแทน ชั่วโมงละไม่เกิน ดังนี้

๑๔.๑ ผู้บรรยายภายใน	๗๐๐ บาท
๑๔.๒ ผู้บรรยายภายนอก	๑,๒๐๐ บาท

ข้อ ๑๕ อัตราค่าตอบแทนผู้ทรงคุณวุฒิในการแปลเอกสาร จ่ายค่าตอบแทน หนังสือนี้

๑๕.๑ ผู้ทรงคุณวุฒิภายใน	๑๕๐ บาท
๑๕.๒ ผู้ทรงคุณวุฒิภายนอก	๓๐๐ บาท

ข้อ ๑๖ อัตราค่าตอบแทนผู้ทรงคุณวุฒิในการสอบสัมภาษณ์ภาคภาษาอังกฤษ และสอบ MCU-GET ภาค Speaking จ่ายค่าตอบแทนครั้งละไม่เกิน ดังนี้

๑๖.๑ ผู้ทรงคุณวุฒิภายใน ๒,๕๐๐ บาท

๑๖.๒ ผู้ทรงคุณวุฒิภายนอก ๓,๐๐๐ บาท

ข้อ ๑๗ อัตราการรับเงินของสถาบันภาษา ตามข้อ ๙ ให้คณะกรรมการประจำสถาบันภาษาเป็นผู้กำหนด โดยออกเป็นประกาศสถาบันภาษา

ข้อ ๑๘ อัตราการจ่ายค่าตอบแทนการปฏิบัติงานนอกเวลาปฏิบัติงานปกติของมหาวิทยาลัย ให้เบิกจ่ายได้ตามที่มหาวิทยาลัยกำหนด

ข้อ ๑๙ อัตราการจ่ายค่าพาหนะผู้บรรยายภายนอกและผู้ทรงคุณวุฒิภายนอก ครั้งละไม่เกิน ๑,๐๐๐ บาท

ข้อ ๒๐ อัตราค่าใช้จ่ายอื่น ๆ ให้เบิกจ่ายตามที่มหาวิทยาลัยกำหนด

ประกาศ ณ วันที่ ๒๖ พฤษภาคม พ.ศ. ๒๕๖๘



(พระพรหมวัชรธีรจารย์ ศ.ดร.)

อธิการบดีมหาวิทยาลัยมหาจุฬาลงกรณราชวิทยาลัย



คำสั่งมหาวิทยาลัยมหาจุฬาลงกรณราชวิทยาลัย

ที่ ๗๑๖/๒๕๖๗

เรื่อง แต่งตั้งคณะกรรมการจัดทำแผนพัฒนาทักษะภาษาอังกฤษของนิสิต
มหาวิทยาลัยมหาจุฬาลงกรณราชวิทยาลัย

เพื่อให้การจัดทำแผนพัฒนาทักษะภาษาอังกฤษของนิสิต มหาวิทยาลัยมหาจุฬาลงกรณราชวิทยาลัย ดำเนินไปด้วยความเรียบร้อย มีประสิทธิภาพ บรรลุวัตถุประสงค์และนโยบายของมหาวิทยาลัย

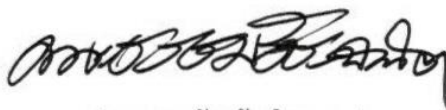
อาศัยอำนาจตามความในมาตรา ๒๗ (๑) แห่งพระราชบัญญัติมหาวิทยาลัยมหาจุฬาลงกรณราชวิทยาลัย พ.ศ. ๒๕๔๐ จึงแต่งตั้งให้ผู้มีรายนามดังต่อไปนี้ เป็นคณะกรรมการจัดทำแผนพัฒนาทักษะภาษาอังกฤษของนิสิต มหาวิทยาลัยมหาจุฬาลงกรณราชวิทยาลัย ประกอบด้วย :-

- | | |
|---|------------------|
| ๑. พระครูปริยัตริรัตนคุณบัณฑิต รศ.ดร. | ประธานกรรมการ |
| ๒. พระเมธีวัชรบัณฑิต ศ.ดร. | รองประธานกรรมการ |
| ๓. รศ.ดร.เกียรติศักดิ์ สุขเหลือง | รองประธานกรรมการ |
| ๔. พระครูใบฎีกาทิพย์พนากรณ์ ขยาภินนโท ดร. | กรรมการ |
| ๕. ผศ.ดร.นิรัช เรืองแสน | กรรมการ |
| ๖. พระครูธีรธรรมบัณฑิต ผศ.ดร. | กรรมการ |
| ๗. พระครูโฆสิตวิฒนานานุกุล ผศ.ดร. | กรรมการ |
| ๘. พระมหาสุพัตร์ วชิราวุโธ รศ.ดร. | กรรมการ |
| ๙. พระครูสิริรัตนบัณฑิต ผศ.ดร. | กรรมการ |
| ๑๐. พระวชิรวิษณุ ฐิตวิโส ดร. | กรรมการ |
| ๑๑. พระมหาสุเทพ สุทธิญาณ ผศ.ดร. | กรรมการ |
| ๑๒. พระปลัดระพีณ พุทธิสารโร ผศ.ดร. | กรรมการ |
| ๑๓. พระมหาเมื่อน กิตติโสภโณ ผศ.ดร. | กรรมการ |
| ๑๔. พระมหาสุระศักดิ์ ธีรวิโส | กรรมการ |
| ๑๕. รศ.ดร.โกนิกฤษ์ ศรีทอง | กรรมการ |
| ๑๖. รศ.ดร.ประพันธ์ ศุภษร | กรรมการ |
| ๑๗. พระมหาอาศิร วชิรนาโค | กรรมการ |
| ๑๘. ผศ.ดร.จุฑารัตน์ คัมภีรภาพ | กรรมการ |
| ๑๙. รศ.นพพร สโรบล | ผู้ทรงคุณวุฒิ |

๒๐. รศ.ดร.สุรียพงษ์ โพทองสุนันท์	ผู้ทรงคุณวุฒิ
๒๑. นางสาวจุไรรัตน์ พวงสมบัติ	ผู้ทรงคุณวุฒิ
๒๒. พระครูปลัดวิศิษฎ์กุล สิริปัญญา ดร.	กรรมการและเลขานุการ
๒๓. พระมหาสันติ อธิภทโท ดร.	กรรมการและผู้ช่วยเลขานุการ
๒๔. ดร.รุ่งโรจน์ ศิริพันธ์	กรรมการและผู้ช่วยเลขานุการ
๒๕. พระจันทพร อินทโสฬโต	กรรมการและผู้ช่วยเลขานุการ
๒๖. พระมหาอนุวัฒน์ อคฺควชิรเมธี	กรรมการและผู้ช่วยเลขานุการ
๒๗. นายพิพัฒน์ แก้วใส	กรรมการและผู้ช่วยเลขานุการ
๒๘. นายนครินทร์ สมจันทร์	กรรมการและผู้ช่วยเลขานุการ
๒๙. นายธวัชชัย จงสุขสันติกุล	กรรมการและผู้ช่วยเลขานุการ

ทั้งนี้ ตั้งแต่บัดนี้เป็นต้นไป

สั่ง ณ วันที่ ๑๙ มีนาคม พ.ศ. ๒๕๖๗



(พระธรรมวัชรบัณฑิต ศ.ดร.)

อธิการบดีมหาวิทยาลัยมหาจุฬาลงกรณราชวิทยาลัย



Truth ยึดมั่น ในความจริง
Trust ตั้งมั่น ในความไว้ใจ
Team เชื่อมมั่น ในความเป็นทีม
Training มุ่งมั่น ในการพัฒนางาน

